



旅友專業旅遊有限公司 BEST FRIENDS TRAVEL LIMITED

網址：www.bestfriendstravel.com.hk 電郵：webmaster@bestfriendstravel.com.hk Facebook.com/travelchinamaster

諗起旅遊，諗起旅途上的朋友，就諗起旅友！ 想起旅遊，想起旅友，就想起旅途上的朋友！

經典行程、皇牌專線、四川系列、自然風光文化深度遊

川藏公路南線 318+茶馬古道+四川的香格里拉-稻城·亞丁 蜀山皇后—四姑娘山 丹巴
甲居藏寨 中路藏寨 梭坡藏寨 牦牛谷風景畫廊 亞拉雪山 八美 墨石公園—石林
塔公大草原 木雅金塔 新都橋 理塘 海子山 古冰川遺址 貢嘎朗吉嶺寺 九龍縣
伍須海 十三天美景深度之旅

團號：CS-CW4G2-13A

牌照號碼：353193

查詢電話：27712399

成人團費：

小童團費：

(十二歲以下，不佔床位)

出發日期：

航空公司：CZ(MF)(中國南方航空/廈門航空)/HU(Y8)(海南航空/金鵬航空)/3U(四川航空)CA(中國國際航空)

ZH(KY)(深圳航空/昆明航空)TV(西藏航空)GJ(長龍航空)

本團特點：

- 行程由極富實踐經驗的資深旅遊策劃顧問多次實地行走考察、精心規劃，細心安排，行程豐富順暢，並不安排購物商店、不設車上售賣、不設自費景點，深入川西腹地，帶您觀賞川藏公路(南線)、茶馬古道、稻城、亞丁、大香格里拉純美風光，體驗川西高原民俗風情。
- 好航機、更多航班時間選擇：中國民航客機香港/深圳→成都→深圳/香港，香港集合至深圳寶安機場粵港車牌跨境巴士/旅遊車/豪華商務車或船往返接送或香港國際機場集/散。行程順暢，直接省時，方便快捷。
- 精心嚴選優質住宿安排：下榻當地頂級或高等級酒店或精品特色民宿，令旅程更舒適。
- 貼心為您安排：沿途提供礦泉水或蒸餾水給貴賓隨意飲用，沿途供應每人3瓶便攜式氧氣瓶供貴賓使用，令您旅途倍感安心。
- 精選美食品嘗地道風味：成都火鍋、松茸燉土雞、犛牛湯鍋……
- 選乘當地豪華寬敞舒適旅遊專車：用車參考4-6人採用豪華7座-18座，7-9人採用16-19座，10-16人採用28-33-35座+，17-20人採用35-37座+，每團限定約20人左右(特殊公路及景區內交通除外)。
- 悉心為您安排：10位團友起即可安排香港領隊全程隨團，當地接待一團一專車(特殊公路及景區內交通除外)。
- 為保證接待質素：絕不安排和當地旅行社團隊及當地旅客散客併團併車(景區內交通除外)，讓您更多時間觀光遊覽。帶您細意樂遊四川的香格里拉—稻城·亞丁、影攝四川的香格里拉—稻城·亞丁美景。
- 細意暢遊稻城—亞丁景區，重本安排二次進入亞丁自然保護區，觀賞雪山、冰川、草原、海子、田園風光，美不勝收。
- 重本攝影安排：入住一晚亞丁景區亞丁村核心位置—高級特色精品民宿酒店³³³是觀賞仙乃日神山和夏諾多吉神山的最佳位置；是觀賞日照—仙乃日和夕照—夏諾多吉的絕佳位置；觀賞亞丁晨曦，日照金山、晚霞星空美景。
- 暢遊川藏公路南線318國道、茶馬古道、大香格里拉、川西著名景區，觀賞雪山、冰川、草原、海子(高山湖泊)、田園風光，美不勝收。
- 觀賞“中國的阿爾卑斯” “蜀山皇后”—四姑娘山風光，特別安排在貓鼻樑—觀賞四姑娘山全景。
- 暢遊“深藏在橫斷山脈中的世外桃源”、“東女國的故都”、“千碉之國”—丹巴，觀賞河流、峽谷、雪峰、藏寨民居、古碉、田園風光。

團號：CS-CW4G2-13A 牌照號碼：353193 竭誠服務 顧客為本 素質為先 生效日期：JULY/2023

- 暢遊“藏區童話世界”、“中國最美麗的鄉村”—甲居藏寨，漫步藏寨，感受嘉絨藏鄉世外桃源般的人居環境，感悟獨特的嘉絨藏族風情和民俗。
- 遊覽藏傳佛教花教的著名寺廟—塔公寺，觀賞塔公草原風光、壯觀的木雅金塔和插滿風馬旗的神山。

第一天：香港/深圳→成都或乘車往都江堰市

請於指定時間，在香港國際機場或香港九龍指定地點集合，或安排乘搭粵港車牌跨境巴士/旅遊車或豪華商務車或船前往深圳寶安機場乘搭中國民航客機，赴四川省會城市—成都。成都古為蜀國地，位於四川省中部，是四川省省會，是四川省的政治、經濟、文教中心，也是國家歷史文化名城。又稱錦城、蓉城。抵達後，或乘車往都江堰。都江堰市是一座具有2000多年建城史，因堰而起、因水而興的城市，因水利工程都江堰而得名。

(當天如遇搭乘早/午班機往成都，抵達後，將安排前往遊覽都江堰西街，並安排晚餐：川菜/小吃風味)

晚宿五星級(五鑽)標準成都(HKF天府機場)天府空港悅享酒店或簡陽城市名人飯店或同級。

或

晚宿五星級(五鑽)標準都江堰皇冠假日酒店或都江堰眾合天怡酒店或融創董悅酒店或融創施柏閣酒店或同級。

第二天：成都/都江堰～臥龍峽谷～巴朗山隧道～四姑娘山鎮(貓鼻樑—觀賞蜀山皇后·四姑娘山全景、蜀山皇后—四姑娘山—長坪溝、喇嘛寺)(早/午/晚餐)

早餐後，乘車沿岷江而上，沿途經都江堰、紫坪壩水利工程，沿都汶高速抵映秀，沿途感受2008年汶川大地震“地動山搖、山崩地裂、滄海桑田”後的景象，感悟大自然的力量；乘車沿臥龍峽谷，欣賞高山峽谷、流水美麗風光，而後乘車翻越國內最長高原隧道—巴朗山隧道。乘車往貓鼻樑觀賞“中國的阿爾卑斯”四姑娘山全景(視乎天氣而定)。抵達日隆鎮。換乘景區觀光車進入遊覽四姑娘山長坪溝，進溝約3公里處有一座喇嘛寺，這就是有名的四姑娘山喇嘛寺。騎馬(自費)/徒步沿棧道、溪流，穿越原始森林、遙望雪山，在此溝內可以看到大姑娘、二姑娘、三姑娘及四姑娘山。長坪溝位於四姑娘山山腳下。溝內植被豐富茂盛，分佈著大片的原始森林，古柏蒼松交錯攀附，原始古樸，林深盡處，高山草甸置於群山環繞之中，一切自然天成。

晚宿日隆四姑娘山四星級(四鑽)標準特色民宿酒店斯古拉莊園酒店或新四姑娘山莊或九月山間藝術酒店或芸途·棲山民宿或閱山四季民宿或同級。



第三天：日隆(雙橋溝+乘景區觀光車、雪峰、牧場、草地、森林、河流、枯樹盆景)～小金縣城～丹巴(早/午/晚餐)(品嚐犛牛湯鍋風味)

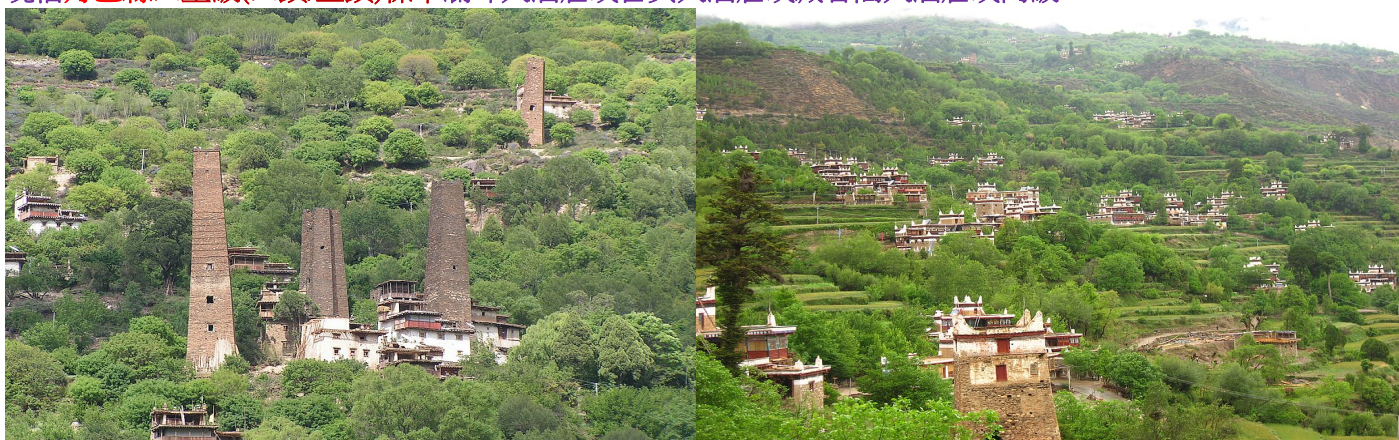
早餐後，乘車往雙橋溝，換乘景區觀光車進入雙橋溝景區。進入雙橋峽谷別有洞天，遠眺五色山，日月寶鏡山。觀賞人參果坪、遊沙棘林棧道、枯樹盆景灘，遠觀尖山子、獵人峰、企鵝嘴、雄獅山等雪峰美景。雙橋溝溝內的高山草甸，在夏季，各色花卉裝簇其間，香飄數裡，漫步其中，宛若置身仙境。人參果坪東西兩邊均是高聳的雪峰和陡峭的山崖，谷底是大片的草坡和平整的草甸。人參果坪最大的特點是成片的沙棘林。人參果坪的沙棘樹造型優美，像一樁樁人工培植的巨大盆景。盆景灘中數棵枯樹站立溪灘，枯而不倒，狀似盆景。之後乘車往丹巴。

晚宿丹巴縣四星級(四鑽/五鑽)標準瀾峰大酒店或吉美大酒店或藏香閣大酒店或同級。



第四天：丹巴(甲居藏寨、嘉絨藏家民居、中路藏寨、田園風光、梭坡藏寨、古碉樓群、探秘古碉樓、觀景台—遠眺梭坡藏寨)(早/午/晚餐)(品嚐藏家風味)

早餐後，[乘旅遊車往遊覽丹巴“嘉絨藏族”聚居地甲居藏寨](#)。“甲居”，藏語是百戶人家之意，甲居的建築與自然環境完美結合，具有極高的觀賞價值和藝術價值，秀麗的自然風光和悠久的歷史文化使這裡享譽中內外，被譽為“藏區童話世界”、“中國最美麗的鄉村”。甲居藏寨的民宅是獨特的藏式樓房建築，格調統一的藏寨民居依山而建，每戶門前都有大片的農作物、果樹環繞，形成了美麗的甲居藏寨。在橫斷山脈的山谷中，藏寨從大金河谷層層向上攀緣，一直伸延到卡帕瑪群峰腳下，整個山寨依著起伏的山勢迤邐連綿，在相對高差近千千米的山坡上，一幢幢藏式樓房灑落在綠樹叢中。或星羅棋佈，或稠密集中，或在高山懸崖上，或在河壩綠茵間，不時炊煙裊裊、煙雲繚繞，與充滿靈氣的山谷、清澈的溪流、皚皚的雪峰一起，將田園牧歌式的畫卷展示在人們眼前。藏族民居家訪以領略嘉絨藏族風情文化。之後[乘車或轉乘當地小面包車往中路藏寨](#)。中路，藏語意為“神和人嚮往的地方”，是嘉絨農耕文化的發祥地之一，是東女國的故都遺址所在地之一。東女國的歷史文化、民風民俗在這裡得到了繼承和發揚。她有著 5000 年的遠古文明，中路也是丹巴現存古碉最多最集中的兩個地方之一。丹巴中路藏寨為數眾多的碉樓、宗教建築及村寨一起構成了一個顯著的文化景觀。傳統藏式建築是當地建築傳統和技藝的典型代表。中路藏寨與高山峽谷自然環境完美結合，以嘉絨藏區最著名的莫爾多（女王）神山為背景，而小金川河在其下蜿蜒流過，可以俯瞰整個嘉絨峽谷及周邊的藏族村寨，景色優美。漫步中路，感受嘉絨藏鄉世外桃源般的人居環境，感悟獨特的嘉絨藏族風情和民俗。丹巴素有“千碉之國”、“東方金字塔”的美稱，在古碉建築最輝煌的時期，有 3000 餘座碉樓聳立在丹巴境內，其建築年限可追溯到先秦時期。[丹巴梭坡藏寨古碉群](#)雖已歷經數百年的滄桑歲月，但座座高碉依然凌空屹立，絲毫磨滅不了它那頂天立地的雄渾大氣，與藏寨、古樹交相輝映，形成世界獨有的奇觀之一。[遊覽梭坡藏寨—古雕樓群](#)。[晚宿丹巴縣四星級\(四鑽/五鑽\)標準瀾峰大酒店或吉美大酒店或藏香閣大酒店或同級](#)。



第五天：丹巴～天然盆景—牦牛谷風景畫廊～遠觀(雅拉)亞拉雪山～八美(田園風光、墨石公園+乘景區觀光車—石林風光)～塔公草原(塔公寺、木雅金塔、遠觀(雅拉)亞拉雪山)～新都橋(早/午/晚餐)

早餐後，[乘車往八美](#)，沿途經過[天然盆景—牦牛谷風景畫廊](#)，[途中遠觀藏區神山之一\(雅拉\)亞拉雪山](#)，沿途欣賞高原森林、草甸牧場、田園風光。[遊覽墨石公園—八美石林風光](#)，[暢遊八美石林](#)。八美石林位於八美鎮境內，

造型奇特，千姿百態。八美變質岩石林，是國內唯一，世界罕見的地質奇觀。春季和冬季，土石林是淺灰色和藍色，夏秋兩季是亮藍色，冬季整個石林都籠罩在神秘的藍色面紗之中，並與皚皚白雪交相輝映，勝似人間仙境。登上石林觀景台，從色調上便一眼分辨，石林是灰色調的，它的周圍，山體、樹林、草地、流水是多彩的。整個石林景區群峰匯聚、萬塔林立、千峰競秀，蔚為大觀。乘車往**塔公草原**，觀賞高原牧區美麗風光，遊覽**藏傳佛教花教的著名寺廟—塔公寺**。欣賞壯觀的木雅金塔和插滿風馬旗的神山，**遠觀(雅拉)亞拉雪山**。之後抵達**攝影天堂—新都橋**。新都橋又叫東俄洛，是川藏公路南、北線的分路口。這裡是一片如詩如畫的世外桃源，令人神往的“光與影的世界”、“攝影家的天堂”。或乘車往塞外小城—雅江。

晚宿**四星級(四鑽/五鑽)標準精品特色民宿酒店新都橋山嶼漫居民宿或塔公草原曼達拉酒店或雪山之戀酒店或貢嘎宗莊園酒店或同級。**

或晚宿**四星級(四鑽/五鑽)標準精品特色民宿酒店新都橋鎮贊蕃大酒店或蘭歐尚品酒店或卡瓦倉民宿或朗吉彌藏酒店或貢嘎宗莊園酒店或雅稞驛站或玖靈山居民宿或蜀康印象大酒店或央宗嶺酒店或薩瑪精品民宿或黑青稞莊園或同級。**



第六天：新都橋(蜀山之王—貢嘎雪山觀景台)～沿途觀賞拍攝森林、峽谷、河流風光～九龍縣(早/午/晚餐)

早餐後，**新都橋貢嘎雪山觀景台**山坡上可以看到貢嘎山主峰，拍攝新都橋的光與影。**徒步或騎馬(自費)**上山坡觀景台。乘車前往九龍縣，九龍縣境內山川秀麗，原始森林、高山草甸、湖泊、組成迷人美麗的景色及獨特的藏族風情令人深感贊歎。四季風光美不勝收。

晚住宿九龍縣三星級(三鑽)標準尚居悅酒店或宜居酒店或龍海大酒店或同級(雙人標準間、獨立衛生間)。



第七天：九龍縣(伍須海、日魯庫大草原)～沿途觀賞河流風光、峽谷風光、田園風光～新都橋或雅江(早/午/晚餐)

早餐後，乘車往遊覽貢嘎山國家級風景名勝區重要組成部分·景色絕佳的旅遊避暑勝地—伍須海，它是國家級貢嘎山風景名勝區的重要組成部份，位於九龍縣的北部，伍須海被當地人喻為“仙女梳妝的明鏡”，原始森林和寬闊的草甸環繞湖泊，湖水碧綠透明，環境幽靜。春夏，湖泊周圍百花盛開，爭奇鬥豔，秋天，色彩斑斕，層林盡染，古樹盤根錯節，藤枝攀延纏繞，杜鵑樹伸向湖面，使伍須海顯得原始、古樸，置身其間，仿佛進入仙境。乘車經過日魯庫草原，日魯庫草原是一片水草豐盛的天然牧場。四季風光美不勝收，更獨特的是，山坡間散落著一塊塊巨大的石頭，渾身長滿鮮豔色彩的黴菌和地衣，煞是好看。在牧場邊緣，叢林、溪流、濕地構成一個幽靜的世界，步入其間，就象走進了一個奇麗而沉寂的世外仙境。

晚宿四星級(四鑽/五鑽)標準精品特色民宿酒店新都橋山嶼漫居民宿或塔公草原曼達拉酒店或雪山之戀酒店或貢嘎宗莊園酒店或同級。

或晚宿四星級(四鑽/五鑽)標準精品特色民宿酒店新都橋鎮贊蕃大酒店或蘭歐尚品酒店或卡瓦倉民宿或朗吉彌藏酒店或貢嘎宗莊園酒店或雅稜驛站或玖靈山居民宿或蜀康印象大酒店或央宗嶺酒店或薩瑪精品民宿或黑青稞莊園或同級。

或晚宿準四星級(三鑽/四鑽)標準雅江悅程大酒店或維也納酒店或雅西印象酒店或雅江驛都大酒店或同級。



第八天：新都橋或雅江～高爾寺山～剪子彎山、天路十八彎～卡子拉山～理塘(長青春科爾寺+乘景區電瓶車)～海子山古冰川遺址風光、兔兒山風光～稻城或日瓦(香格里拉鎮)(早/午/晚餐)

早餐後，乘車翻越高爾寺山，翻越剪子彎山、天路十八彎位於剪子灣山。在觀景台向下看，彎曲的公路中間有“天路十八彎”字樣。乘車翻越卡子拉山山，抵達世界高城—理塘。理塘是世界上海拔最高的縣城。享有“草原明珠”之稱的理塘，地處四川省西部，甘孜州西南部。川藏公路南線橫穿縣城，理(塘)鄉(城)至雲南的公路也從這裡開始。遊覽理塘長青春科爾寺。長青春科爾寺位於理塘縣城城北山坡。是三世達賴·索南嘉措於西元1580年開光建成，占地面積900多平方米，寺容僧侶4300多人，常駐800人左右，為康區第一大格魯派(黃教)寺廟。其宏偉的建築與厚重的文化底蘊為康區之最，被視為“上有拉薩三大寺，下有安多塔爾寺，中有理

塘長青春科爾寺”，可見該寺早已聲名遠揚，名震康巴。乘車經過遼闊的理塘大草原。(一般 7 月是草原的黃金季節，如果 7 月進入草原，滿目都是青青碧綠的草地，五彩的野花)。理塘高原秋季來臨，紅葉如火，楊樹金黃，給沿途的村莊增添許多詩情畫意，幽靜的山川河谷在藍天白雲下格外迷人。之後乘車經過海子山，遠觀兔兒山風光，海子山自然保護區是青藏高原最大的古冰體遺跡，區內共有 1 千多個大小湖泊，因高山湖泊在藏族又叫海子，所以得名海子山。海子山獨特的景觀是大大小小的花崗石漂礫（礫石）組成的石河、石海及形態各異的冰蝕岩盆（海子）。乘車前往詩情畫意的雪域聖地—稻城或乘車往日瓦(香格里拉鎮)。

晚宿五星級(五鑽)標準稻城桑鄧祝巴星空觀景酒店(星空觀景客房)或雪域花園溫泉酒店或稻城明宇麗雅陽光溫泉酒店或同級。

或

晚宿五星級(五鑽)標準日瓦鄉香格里拉鎮亞丁日松貢布皇冠假日酒店或亞丁華美達酒店或來麓岷山飯店或同級。



第九天：稻城或日瓦～亞丁自然保護區(乘景區觀光車-扎灌崩+乘電瓶車往返洛絨牛場佛緣台、活佛靈塔、瑪尼堆、沖古寺、卓瑪拉措(珍珠海)、沖古草甸、聖水門、聖水湖、洛絨牛場、森林、河流、雪山)～亞丁村(晚霞、星空美景)(早/午/晚餐)

早餐後，乘車往日瓦，轉乘亞丁景區公共環保觀光車往亞丁自然保護區，乘車沿經亞丁村，抵達扎灌崩景區觀光車站。或乘景區電瓶車到洛絨牛場或徒步(棧道)往佛緣台、活佛靈塔、沖古寺、瑪尼堆、卓瑪拉措(珍珠海)、徒步(棧道)往遊覽位於仙乃日雪峰腳下的卓瑪拉措(珍珠海)；珍珠海隱藏在一片小樹林後，它是那樣的安靜，是那樣的迷人。碧綠的水色在天空的映射下發著幽幽的光芒，仿佛就是一塊跌落在人間的深色翡翠。湖水正好倒影著仙乃日的雄姿，足以讓湖水沾上點神山的靈氣，生機勃勃起來。或再徒步往沖古草甸、聖水門、聖水湖、洛絨牛場等；洛絨牛場背靠三座神山仙乃日、央邁勇、夏諾多吉，周圍是連綿的高山牧場草甸和森林，春夏時節草甸上野花盛開，漫山遍野，非常壯觀。貢嘎河從牛場穿過，成群的牛羊在河邊和山坡上悠閒的吃草，在這裡享受著陽光。秋天的洛絨牛場，草木開始枯黃，風景卻毫不遜色，彩色的森林與雪山藍天白雲交相輝映。此日徒步觀賞美景約 5-10 公里(KM)左右，步行時間約 3-6 小時左右，量力而行。觀賞沖古寺風光與觀賞神山—仙乃日(漢語意為觀世音菩薩)。觀賞珍珠海風光，遠觀夏諾多吉神山(意為金剛手菩薩)，觀賞央邁勇神山(意

為金文殊菩薩) (視乎天氣而定)。沿途觀賞高山牧場、雪山、草甸、森林、河流，體驗真正的香格里拉美景。傍晚觀賞日落晚霞美景(視乎天氣而定)，夜遙望高原天上點點繁星，無限遐想(視乎天氣而定)。為方便客人遊覽/拍攝亞丁自然保護區風光美景，亞丁景區午餐特別安排簡便餐盒，令客人更多時間遊覽亞丁自然保護區。

晚宿亞丁村準四星級(三鑽/四鑽)標準特色民宿酒店亞丁見山酒店或亞丁摩梵星辰酒店或亞丁雲山台酒店或知白藝術酒店或扎西空墅藏文化主題酒店或同級。



第十天：亞丁村(日照金山、晨曦美景)～亞丁自然保護區(乘景區觀光車-扎灌崩+乘電瓶車往返洛絨牛場、觀賞高山牧場風光、森林、河流、雪山風光、或自由前往牛奶海)～楊樹林風光～稻城(早/午/晚餐)(品嚐松茸燉土雞)

自願早起，觀賞亞丁晨曦美景、日照金山美景(視乎天氣而定)。早餐後，乘景區公共環保觀光車往亞丁自然保護區，團友自由拍攝/觀光。沿途觀賞雪峰、森林、草場、溪流、高山牧場等美麗風景。進入亞丁自然保護區，三座雪峰盡收眼簾，北峰仙乃日，像一尊大佛安詳地端坐蓮華寶座。南峰央邁勇，山峰陡峭，線條優美，尖刃的峰頂直指天空。東峰夏諾多吉，水晶石般的山峰，傲然聳峙。這三座雪峰自古就是藏民心中神聖的象徵。洛絨牛場背靠三座神山仙乃日、央邁勇、夏諾多吉，周圍是連綿的高山牧場草甸和森林，春夏時節草甸上野花盛開，漫山遍野，非常壯觀。貢嘎河從牛場穿過，成群的牛羊在河邊和山坡上悠閒的吃草，在這裡享受著陽光。秋天的洛絨牛場，草木開始枯黃，風景卻毫不遜色，彩色的森林與雪山藍天白雲交相輝映。團友可根據身體狀況是否前往牛奶海。牛奶海又叫俄絨措，位於亞丁央邁勇神山腳下，是一個形狀如水滴的古冰川湖，因其湖邊有一圈乳白色的鈣質沉積，故名牛奶海。從洛絨牛場到牛奶海可以徒步約6小時往返(往返約10公里)或在牛場馬幫處自費租馬前往(約4小時往返)，由於其地理位置海拔較高(海拔約4500米)，山路較為崎嶇，對身體素質有一定要求，前往時需注意安全，量力而行，注意掌控時間。洛絨牛場馬幫運營情況：運營時間：每年4月10日至11月9日，早上8:00開始派馬，每天僅30匹馬派四趟合計120匹馬，派完不可再增加馬匹，參考價格為300元-500人民幣/每人每次。洛絨牛場(海拔約4180M)至捨身崖(海拔約：4450M)，單程約3.5公里km，請勿獨自乘騎。捨身崖至牛奶海(海拔約：4500M)需徒步。下午乘車往稻城，沿途觀賞楊樹林風光，數

以萬計的楊樹林像衛兵守護著清清傍河，守望著天堂裡的香格里拉，春天，一片碧波蕩漾，春意盎然，秋天則燦若雲霞，金黃灑滿大地，無需裝飾就是一幅完美的自然畫卷。

為方便客人遊覽/拍攝亞丁自然保護區風光美景，亞丁景區午餐特別安排簡便餐盒，令客人更多時間遊覽亞丁自然保護區。

晚宿稻城五星級(五鑽)標準稻城桑鄧祝巴星空觀景酒店(星空觀景客房)或雪域花園溫泉酒店或稻城明宇麗雅陽光溫泉酒店或同級。



第十一天：稻城(尊勝塔林)～桑堆·紅草地(灘)～海子山風光、古冰川遺址、兔兒山～毛垭大草原～卡子拉山～剪子彎山～高爾寺山～新都橋(早/午/晚餐)

早餐後，乘車往遊覽稻城尊勝塔林。乘車經過桑堆紅草地(灘)(水草轉紅視乎季節而定)，乘車經過海子山自然保護區，海子山自然保護區是青藏高原最大的古冰體遺跡，區內共有1千多個大小湖泊，因高山湖泊在藏族又叫海子，所以得名海子山。乘車經過毛垭大草原，乘車翻越卡子拉山口、翻越剪子彎山，翻越高爾寺山，抵達攝影天堂—新都橋。新都橋又叫東俄洛，是川藏公路南、北線的分路口。這裡是一片如詩如畫的世外桃源，令人神往的“光與影的世界”、“攝影家的天堂”。

晚宿四星級(四鑽/五鑽)標準精品特色民宿酒店新都橋鎮贊蕃大酒店或蘭歐尚品酒店或卡瓦倉民宿或朗吉彌藏酒店或貢嘎宗莊園酒店或雅稜驛站或玖靈山居民宿或蜀康印象大酒店或央宗嶺酒店或薩瑪精品民宿或黑青稞莊園或同級。



第十二天：新都橋(田園風光)~折多山垭口~康定~雅康高速—二郎山隧道或經石棉、雲端上的高速公路—雅西高速~成都(早/午/晚餐)(品嚐成都火鍋風味)

早餐後，乘車攝影天堂—新都橋出發。沿途觀賞峽谷美景、田園風光。乘車翻越川藏線有“康巴第一關”之稱的折多山垭口，垭口海拔4298米。折多山是大渡河、雅礮江流域的分水嶺，也是漢藏文化的分界線，翻過了折多山，抵達“情歌之城”康定。之後或乘車經雅康高速至巍巍二郎山，翻越國內海拔最高、從深第一的公路隧道二郎山隧道往成都。二郎山以前由於山高、路面狹窄、坡急、而成為川藏公路上的第一天險。或乘車沿經石棉、四川雅西高速公路往成都。雅康高速/雅西高速公路由四川盆地邊緣向橫斷山區高地爬升，沿南絲綢之路穿越中國大西南深山峽谷地區，整條高速公路線展布在崇山峻嶺之間，山巒重疊，地勢險峻，被譽為“天梯高速”、“雲端上的高速公路”。晚抵成都。晚餐品嚐火鍋風味。

晚宿成都五星級(五鑽)標準(HKF天府機場)天府空港悅享酒店或簡陽城市名人飯店或晚宿成都五星級(五鑽)標準西藏飯店或成都尼依格羅酒店或環球中心天堂洲際大飯店或世紀城天堂洲際大飯店或群光君悅酒店或天府麗都喜來登飯店或首座萬豪酒店或成都首座萬麗酒店或啟雅尚國際酒店或錦江賓館(貴賓樓)或萬達瑞華酒店或成都香格里拉大酒店或領地希爾頓嘉悅裡飯店或成都協信中心希爾頓酒店或成都W酒店或成都瑞吉酒店或富力麗思卡爾頓酒店或茂業JW萬豪酒店或同級。

第十三天：成都(早餐)→深圳/香港

早餐後，乘車往機場乘搭中國民航客機飛往深圳寶安機場，安排乘搭粵港車牌跨境巴士/旅遊車/豪華商務車或船返回香港九龍指定地點，散團。或乘民航客機飛往香港國際機場，散團。

行程至此結束

祝君旅途愉快!

注意事項：(四川-318-稻城·亞丁)

1. 團費並不包括機場稅、燃油附加費、行李保險費、行李生小費、行李超重費、行李保管費、旅遊綜合保險費、手續費、騎馬費等
2. 旅行團服務費：**領隊、導遊、司機服務費HKD100X13天=全程HK\$1300**；
3. **每團之出發人數不足9人或以下**，本公司保留安排派出外遊領隊隨團出發之權利，**由當地導遊接待，旅行團服務費：導遊、司機服務費HKD50X13天=全程HK\$650**；當地導遊一般以普通話或英語為主要講解語言。本公司將會安排領隊在香港機場或香港集合地點至深圳機場往返接送，為客人辦理登機手續等。

4. 以上行程出入境口岸、航班時間只供參考，以香港、深圳、成都為出入境口岸調動，如有變動以茶會公佈為準。可能會更改為至香港機場往返，客人需補回差價(香港機場稅、香港機場保安費、香港燃油附加費、中國內地至香港機場稅等)。
5. 本公司建議旅客參加旅行團時，出發前應購買合適的個人旅遊綜合保險，以作保障，若參團者在茶會前或旅行團出發前，未能提供任何個人旅遊保險資料，本公司將會取消參團者之定位及一切已繳付之團費。
6. 團費已包括0.15%印花費，受香港旅遊業「旅遊業賠償基金」及「旅行團意外緊急援助基金計劃」保障。
7. 旅遊業賠償基金保障：旅行團及套票收據上蓋有團費0.15%印花費，乃受旅遊業賠償基金所保障。「旅行團意外緊急援助基金計劃」為參加旅行團外遊時因意外導致傷亡之團員，提供經濟援助。詳情可致電旅遊業賠償基金管理委員會秘書處查詢。若於付款時因電腦等印花系統故障而未能取得印花，請於出發前到本公司補領補印。
8. 觀賞晨曦、日出、日落，晚霞、花季、秋葉等自然景觀，屬自然現象，視乎天氣而定，請客人留意。
9. 各地植物花期、秋色等景觀時間極其短暫，如遇天氣及其他因素，如下雨、暖流、氣溫寒冷等等，而令花季或秋色觀賞期宿短或延期或秋葉/花朵凋謝或花朵未能綻開。本公司仍根據行程所列景點前往遊覽觀光，但是可能看不到植物開花或秋葉風光，請客人留意。
10. 稻城、亞丁、川西北、甘孜州等地區天氣氣溫變化大，請客人請帶上合適的禦寒衣物及潤膚用品，陽光強烈，紫外線強烈，請帶上防曬霜、遮陽鏡、遮陽帽，避免正午的強紫外線灼傷皮膚。
11. 禁止遊客攜帶民用無人駕駛航空器進入景區。
12. 行程中某一段公路路況崎嶇，沿途有可能車輛堵塞，路況極差，交通管制，需時等候，請客人有所心理準備。
13. 稻城、亞丁、川西北、甘孜州等等地區多屬偏遠山區，均為高原地帶，空氣稀薄，高原溫差較大，氣候環境變化大，飲食及住宿條件較差，行程中某些地區經常缺水停電，住宿可能沒有洗澡沖涼的條件。
14. 團費並不包括四姑娘山長坪溝景區騎馬費(每段約150+RMB)，安排時間：到達該地區期間進行，不騎馬者可以徒步進入景區。自費活動必須遵守工作人員之指引及安排，並先因應個人健康情況及體格、安全等而自行衡量選擇是否參與自費活動，如有任何意外，責任須由參加者自行承擔。價格僅供參考，如有任何更改，均以當地所訂為準。本公司務請各團友須自行購備適合的旅遊保險，以作保障。
15. 團費並不包括亞丁景區洛絨牛場前往貢嘎措、牛奶海騎馬費。自費活動必須遵守工作人員之指引及安排，並先因應個人健康情況及體格、安全等而自行衡量選擇是否參與自費活動，如有任何意外，責任須由參加者自行承擔。如有任何更改，均以當地所訂為準。本公司務請各團友須自行購備適合的旅遊保險，以作保障。
16. 自費騎馬(有一定的危險性)，需注意安全，必須由馬夫牽馬，不能獨自騎馬，更不能騎馬奔跑，險路和下坡路必須下馬步行，否則可能會造成損傷，一切概由遊客自理。
17. 稻城、亞丁、川西北、甘孜州等等地區為高原地帶，空氣稀薄，如患高血壓、嚴重心臟病、長期咳嗽多痰及正在感冒、發燒等病者，都不適宜前往。為保障客人身體健康，請時刻留意自身狀況，安全起見，建議貴賓在進入高原地區前，可諮詢家庭醫生或查閱衛生署網頁有關高原資訊或宜先在香港驗身檢查。
18. 為保障客人安全及健康，參加高海拔地區或青海/西藏的旅行團，客人必須填本公司印備之個人健康申報表，報名時可向本公司職員索取，並於開茶會時及出發前交回本公司以作留底。
19. 稻城、亞丁、川西北、甘孜州、川藏地區有些區域屬軍事管理區，未經有關部門批准，遊客不適宜進入該等地區及不得在軍事管理區拍照影相。
20. 行程中有些區域屬文物管理區，遊客進入該等地區，應注意保護文物，眼看手勿動，切勿嘗試觸摸文物。
21. 行程中寺廟屬宗教場所，如因各種因素影響而不開放旅遊，則退回門票或更換景點，我公司不作另行通知，屆時將改其他景點代替。
22. 行程中寺廟屬宗教場所，參觀寺廟時，佛塔宗教建築物要順時針方向走，在參觀時不可擅自觸摸佛像或宗教用品，在寺內不可吸煙，未經允許不可隨意拍照。
23. 顧客如在旅途中自行離團或放棄行程，離團後之責任自負，一切後果與本公司和其接待委託公司單位機構無關。
24. 以上行程及住宿酒店只供參考，風味餐及行程次序可能有調整變動，均以當地接待單位安排為準。
25. 旅客入住中國境內酒店時，相關部門或會透過酒店前台向旅客一併採集人像信息及提交證件資料，敬請知悉配合。

26. 行程中各景點、歌舞，如因各種因素，而不開放，本公司則退回團體門票費用或更換景點，不另作通知。均以當地接待單位安排為準。
27. 如因風雪大霧影響而引致航班因安全理由未能依原訂時間起飛，團隊須接受航空公司的安排改乘航空公司指定的新班次及時間出發，團友不得藉詞要求退出。本公司務請各團友須自行購備適合的旅遊保險，以確保在旅遊期間萬一遇上風雪大霧，亦可得到最全面之保障。
28. 酒店在未獲得有關單位按國家規定的標準正式評級期間，本公司以準★星級或★星級標準或網評(二/三/四/五鑽/鑽石)標示，以供參考。
29. 如單數客人報名，將不能安排與其他客人夾房，客人須補回單人房附加費；或組合參團人數為單數，如3人、5人等等，客人須預繳單人房附加費。3人或以上之單數組合可選擇試做三人房，三人房通常為兩張單人床或一張雙人床+加床或三張單人床，而加床通常為單人床或移動式摺床又或沙發床。另本公司會以各貴賓報名之先後次序，而順序安排與其他同性別之團友同房；最終在出發前如未能安排與其他同性團友同房或本公司未能安排三人一房，客人不得藉故反對或退出，亦不可藉此要求賠償或退團，敬請留意。
30. 酒店根據行程表內所列之酒店或同級。以兩人共用、雙人房為標準(一張雙人床或兩張單人床)。如客人單人報名參團，本公司將先安排與其他同性客人或領隊入住雙人房，或安排入住三人一房，即為雙人房加床(房間面積不變而後加床)或三張單人床。而旅行社最後未能安排客人與其他單人團友夾房，客人須另付單人房附加費。凡有要求，例如(素食、三人房、補單人房、大床房等)，本公司當盡力安排，但能否安排，須視乎實際情況，以酒店安排為準，安排不到，客人不得藉故反對或退出或向本公司索償。
31. **門票優惠**：持回鄉證港澳長者65歲至69歲/70歲或以上享受門票優惠的，**報團時減收**，買門票時需出示有效回鄉證給工作人員檢查。在旅途中則不退任何優惠門票差額，客人不得藉故反對或退出，亦不可藉此要求賠償或退團，敬請留意。
32. 報名後，客人不論任何原因，於出發前、出發當日缺席或旅程中退出(包括被當地海關或移民局拒絕入境)旅行團中包括之所有食宿、交通及行程均作自動放棄論(同行者亦不得享用)，所繳之費用概不發還。自行離團的客人，離團後之責任自負，一切後果與本公司或其委託之接待機構單位無關。
33. 十二歲以下小童收取之團費，是指住宿不佔床位及景點門票以小童價計算，但有部份景區並非用年齡去分別小童或成人收費，而是以身高、體重、體形來計算收費的。凡小童在此情況下超出當地標準，需補回實收門票之差價。另小童必須入住全數是其組合內人士使用之房間，不能入住與其他組合人士之房間。如需要占床位，則以成人收費計算，請於報名時提出。
34. 若只有一位成人帶一位小童報名參團，該小童須繳付成人費用，本公司安排全程入住一間雙人房，不能要求安排其他客人共住一間房而付小童費用。15歲以下顧客必須與父母或監護人同行。滿15歲而未滿18歲，如非與父母或監護人同行，則須由父母或監護人同意，並於報名表簽署作實及具備一份合適的旅遊綜合保險。
35. 顧客如在旅途中終止旅程或突然退出或不參與任何團體活動(如膳食、觀光、住宿等)，均作自動放棄論，所繳費用概不退還。本公司保留最終決定權及解釋。
36. 行程中各項活動皆按整體需要而設計，惟旅客參加此等活動時，應遵守服務人員之指引及安排，並先衡量個人之年齡、體格、健康狀況、當時天氣環境及活動內容等，以評估應否參與，並承擔由此而引致之一切責任後果。當旅客認為有需要時，更應自行尋求醫生或專業人士提供之意見。
37. 根據各國或旅遊目的地Covid-19新冠或傳染病防疫政策情況，請客人有心理準備和預約假期，所有行程、景點、餐食、航班、車船等安排，均可能會因新冠Covid-19或傳染病防控而取消或調整，包括可能會被隔離檢疫，本公司將根據航空公司及有關條例作出安排。為保障客人健康和行程順利，請客人購買合適的旅遊綜合保險以作保障。
38. 根據各國或旅遊目的地Covid-19新冠或傳染病防疫政策情況及最新防疫要求。視乎實際情況，本公司行程會因應各國防疫政策公佈之防疫指令作出調整或更改或取消旅行團，團友不得藉詞向本公司索償。為保障客人健康和行程順利，出團當日，本公司服務人員有權拒絕身體不適、發燒、有急性呼吸道感染等病徵的旅客隨團出發，而有關旅客

或可能會被航空公司或當值之移民局或海關人員拒絕登機出發。在適用法律許可的最大程度下，團費將不獲退款，請客人購買合適的旅遊綜合保險以作保障。

39. 旅客如在旅程中確診 COVID-19或傳染病等，無論受到當地政府隔離或其他檢疫或檢測要求影響與否，為確保其他旅客之安全及健康，確診旅客及其密切接觸的同行旅客必須在確診當天離團，無論及後旅客康復或檢疫結果顯示為陰性與否，皆不能重歸旅行團。旅客因而未有使用的景點觀光、行程、酒店住宿、餐飲、交通及航班安排等，旅客將不獲任何退款。所有額外安排之費用，包括但不限於隔離酒店費，全均由旅客自行承擔。
40. 根據旅遊業監管局指令，若旅行團作出保證出發的陳述、保證或承諾，其後卻非因迫不得已理由（外遊）取消該旅行團，該代理商須於發出取消通知後的七個工作日內（發出通知當日不計），退還或安排退還顧客所繳付的款項，及賠償團費的 15%（以港幣\$1,500 元為上限）。
41. 根據旅遊業監管局指令，本公司有權在參加人數不足 15 人、因機位/酒店/交通問題或旅客被拒發簽證等情況下，視團隊天數，於出發前1-14天通知取消旅行團，除已獲簽發之簽證(或已支付的稅項)費用外，其餘所繳交款項均可退回。詳情請參閱本公司有關旅客更改/轉團/取消及退款/細則條款
42. 旅客必須取得徵費印花收據，方可獲得[旅遊業賠償基金]的保障。Travellers must obtain a receipt with a levy stamp to be protected by the Travel Industry Compensation Fund.」。
43. 根據旅遊業監管局關於『因迫不得已理由而取消旅行團』指引，旅行社如因「迫不得已理由」取消旅行團，處理旅客/團員退款時可收取退票費，退票費之確實金額以交通服務供應商(包括但不限於航空公司)為準；及收取本公司列明的手續費、其他手續費等。
44. 「迫不得已理由（外遊）」（reasons beyond control (outbound)）指戰爭、政治動盪、恐怖襲擊、天災、疫症、惡劣天氣、交通工具發生技術問題、載運機構臨時更改班次或取消服務、罷工、工業行動、旅遊目的地政府或世界衛生組織發出旅遊警示（警告）、香港特別行政區政府發出紅色或黑色外遊警示、不可抗力事件，以及業界不能控制的其他不利離開香港或在香港境外旅遊的情況；
45. 客人報名前，請細閱本公司有關旅遊的旅客報名須知、報名手續、付款方法、簽證須知、相關費用的收/退款安排、額外注意事項、旅客旅遊須知、責任細則、合約條款、個人資料保護、私隱條例聲明等旅遊細則條款。旅客請務必充分閱讀並理解本公司提供的服務/活動資訊及旅遊細則條款。亦請將各條款細則轉述給同行之人士。
46. 行程上所有圖片只供參考。

重要提示：

有關亞丁景區(自費)騎馬/徒步前往五色海（海拔約4700米）牛奶海（海拔約4500米）：

1. 洛絨牛場至捨身崖—牛奶海(徒步往返約 5-6 小時路程)往返約 10 公里，洛絨牛場至捨身崖騎馬費約 RMB300-500；騎馬需注意安全，必須由馬夫牽方能騎。不能獨自騎馬，更不能騎馬奔跑，險路和下坡路必須下馬步行，否則造成損傷，概由遊客自理，旅行社不予任何賠償。在亞丁騎馬與草原騎馬不同，亞丁騎馬走的是山間小路（其實沒有路，是人和馬走出來的泥路、山路），山路險要，馬夫牽著馬在前面走，故客人乘坐馬匹一定要按照景區騎馬要求騎馬。請注意自身安全，存在一定的危險和風險。
2. 徒步從洛絨牛場—牛奶海(徒步往返約 6 小時路程)；五色海距離牛奶海約 20 分鐘路程，道路極不好走，所以不能騎馬，只能徒步前往，請注意自身安全，存在一定的危險和風險。
3. 景區管理局從 2006 年就規定此兩景點非旅行社正常行程包含活動內，可見旅途之艱辛和存在一定的危險和風險。由於這 2 個景點屬於探險線路，導遊及旅行社工作人員不會同客人前往，如客人需前往，請與導遊或旅行社工作人員簽訂自願自行前往該線路離團承諾書，人身安全自行負責，自行承擔由此自費活動而引致的一切責任及後果。請自行查詢保險公司有關探險活動是否受保。