



旅友專業旅遊有限公司

BEST FRIENDS TRAVEL LIMITED

網址：www.bestfriendstravel.com.hk 電郵：webmaster@bestfriendstravel.com.hk Facebook.com/travelchinamaster

諗起旅遊，諗起旅途上的朋友，就諗起旅友！ 想起旅遊，想起旅友，就想起旅途上的朋友！

經典行程、皇牌專線、雲南系列、自然風光歷史文化深度遊

雲南(滇) 南方絲綢之路·茶馬古道—麗江古城 東河古鎮 玉龍雪山 瀘沽湖 大理古城
雙廊古鎮 喜洲古鎮 洱海風光 崇聖寺三塔 沙溪古鎮 寺登街戲台 劍川古城 西門街
石鼓鎮 長江第一灣 虎跳峽 香格里拉 普達措國家公園—屬都崗湖 碧塔海
松贊林寺 獨克宗古城 九天人文美景深度之旅

團號：CS-LGCD/9A

牌照號碼：353193

查詢電話：27712399

出發日期：

成人團費：

小童團費（十二歲以下，不佔床位）：

航空公司：CZ(MF)(中國南方航空/廈門航空)/HU(Y8)(海南航空/金鵬航空)/ZH/KY(深圳航空/昆明航空)/TV
(西藏航空)/DZ(東海航空)/HO(吉祥航空)/山東航空/中國東方航空MU/HX香港航空

本團特點：

- 行程由極富實踐經驗的資深旅遊策劃顧問多次實地行走考察，精心規劃，細心安排，行程豐富順暢，並不安排購物商店，不設車上售賣、不設自費景點，帶您深度暢遊雲南(滇西北)、麗江古城、東河古鎮、玉龍雪山、劍川、沙溪古鎮、香格里拉、白水台，觀賞麗水金沙雪山自然美景，感受濃郁的民族風情，領略南方絲綢之路、茶馬古道、茶馬古鎮歷史文化之旅。
- 優選好航機、重成本、更多航班時間選擇：中國民航客機香港/深圳→3H麗江3H→深圳/香港。香港集合至深圳寶安機場粵港車牌跨境巴士/旅遊車/豪華商務車往返接送，直接省時，方便快捷。或香港國際機場集散。
- 精心嚴選優質住宿安排：下榻當地頂級或高等級酒店或高等級特色民宿酒店，令旅程更舒適。
- 貼心為您安排：沿途提供礦泉水或蒸餾水給貴賓隨意飲用，沿途安排品嚐當地特色風味。
- 選乘當地豪華寬敞舒適旅遊專車：用車參考4-6人採用豪華7座-18座，7-9人採用15-19座，10-16人採用19(2+1座)-26(2+1座)-38座+，17-25人採用26--50座+，每團限定約20人左右。10人+本公司將會以豪華2+1座旅遊車為主要用車，帶給您舒適的旅途體驗(特殊公路及景區內和動車站及機場等接送交通除外)。
- 為保證接待質素：絕不安排和當地旅行社團隊及當地旅客散客併團併車(景區內交通除外)，讓您更多時間觀光遊覽。帶您樂遊南方絲綢之路·茶馬古道、影攝南方絲綢之路·茶馬古道風光，享受“真正”的雲南(滇西北)攝影深度旅遊。
- 重本安排：10人+本公司將會安排香港持牌領隊和當地(廣東話/粵語/普通話)導遊帶領，以提供優質服務。
- 暢遊滇西北、南方絲綢之路、茶馬古道——大理古城、麗江古城、東河古鎮、沙溪古鎮、劍川古城、香格里拉，領略白族、納西族、藏族等民族歷史文化，民俗風情。
- 漫步茶馬古道—沙溪古鎮、寺登四方街，領略千年古鎮歷史文化，感受古鎮的純樸寧靜。
- 慢遊茶馬古道古城：住宿大理古城、麗江古城、獨克宗古城民族風格豪華特色酒店精品民宿，細意慢遊被列入聯合國世界文化遺產、歷史文化名城的麗江大研鎮及東河古鎮、大理古城、獨克宗古城，領略納西文化，藏族文化，白族文化，體會民族風情，觀賞古城風貌。
- 重成本安排：暢遊麗江各大勝景、包乘雪山主峰扇子陡往返纜車或牦牛坪往返纜車，觀賞玉龍雪山風光
- 暢遊納西族東巴文化的發祥地—白水台，感受大自然的神奇，領略納西族歷史文化。

團號：CS-LGCD/9A

牌照號碼：353193

竭誠服務

顧客為本

素質為先

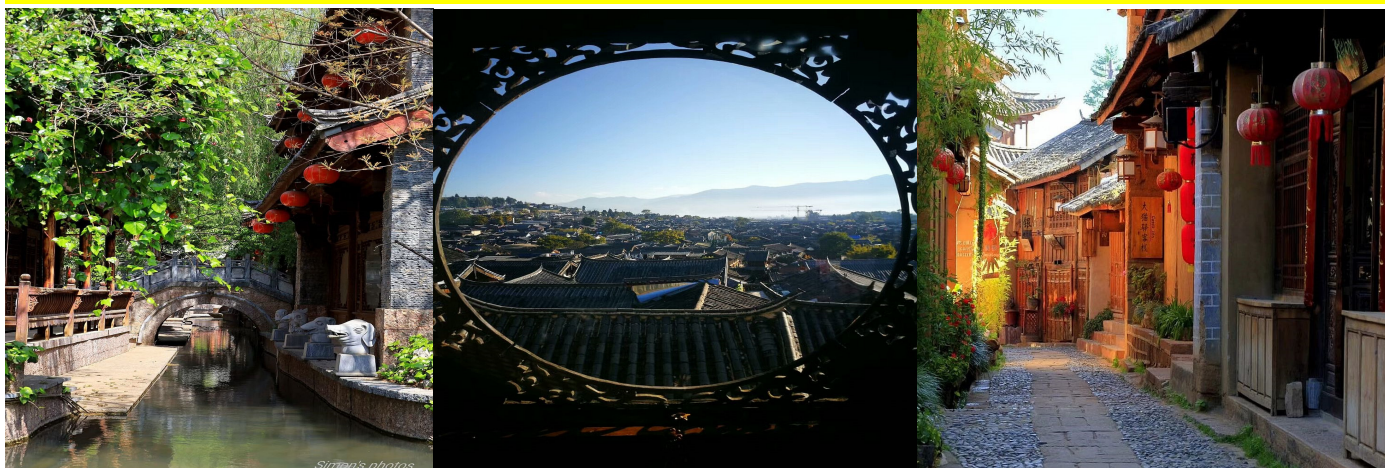
生效日期：JAN/2026

- 暢遊香格里拉，觀賞香格里拉美景，遊覽香格里拉松贊林寺，領略藏傳佛教歷史文化。
- 暢遊香格里拉普達措國家公園－屬都崗湖、碧塔海，覽勝高原湖泊、森林風光，每年的5、6、7月份，碧塔海滿山紅色的杜鵑花盛開。
- **體驗特別安排：**住宿神秘女兒國－瀘沽湖酒店，欣賞瀘沽湖美麗風光，體會有女性王國之稱的納西族摩梭人的生活。

第一天：香港/深圳→麗江(麗江古城－四方街、漫步古城)(晚餐)(品嚐納西風味)

請於指定時間，在香港國際機場或香港指定地點集合，或安排乘搭粵港車牌跨境巴士/旅遊車或豪華商務車前往深圳寶安機場，乘搭民航客機飛往雲南麗江。麗江位於雲南省西北部，北連迪慶藏族自治州，南接大理白族自治州，西鄰怒江傈僳族自治州，東與四川涼山彝族自治州接壤，是古代絲綢之路和茶馬古道的中轉站。麗江古城是納西族先民自隋末唐初經營至今約有一千多年城建歷史的文化名城，它同中國大多數的古城池不同，麗江大研古鎮是沒有城牆的，連成片的房屋整齊有致的坐落在平坦的壩子裡(壩子是雲貴高原上的局部平原的地方名稱)。據說這是因為麗江當時的統治者姓木，他認為木字加一個框(城牆)，就成了"困"，因此麗江古城不得建城牆。到達後，乘車往麗江古城，遊覽麗江古城、觀看麗江古城夜景、漫遊古城。

晚宿麗江古城五星級(五鑽)標準嵌雪樓酒店或麗江和府洲際度假酒店或麗江開臣酒店·KASION HOTEL 或英迪格酒店或麗江古城安隅酒店或束河古鎮麗江鉑爾曼度假酒店或麗江覓雪臻選度假酒店或同級特色民宿酒店。



第二天：麗江～大理(雙廊古鎮－洱海風光、喜洲古鎮－轉角樓、海舌公園－洱海風光、大理古城、洋人街)(早/午/晚餐)(品味三道茶、欣賞白族歌舞表演、品嚐白族風味)

早餐後，乘車往白族的聚居地－大理。大理地處雲南西北部，滇緬及滇藏公路的交匯處，位置優越，歷史上唐代的南昭國、宋代的大理國都曾將它作為都城。悠久的歷史和文化，使大理擁有“文獻名邦”的稱譽。當地的少數民族－白族(因其習性喜好白色，而故名)，民風淳樸，熱情好客。**雙廊古鎮**位於大理市東北端洱海東岸洱海邊上，三面環山，一面臨海依山傍水，風光旖旎，是一座典型的白族漁村古鎮，是雲南省省級歷史文化名鎮和“蒼洱風光第一鎮”。乘車往遊覽白族聚居地－**喜洲古鎮**，也是著名的電影「五朵金花」的故鄉。喜洲是被譽為「白族第一鎮」。古稱史城，又稱「大厘」。是雲南省著名的歷史文化名鎮和重點僑鄉之一。這裡有著保存最多、最好的白族民居建築群。這些民居從佈局上看是典型的「三坊一照壁」及「四合五天井」的白族庭院格局。雕樑畫棟、斗拱重疊、翹角飛簷、門樓、照壁、山牆的彩畫裝飾藝術絢麗多姿，充分體現了白族人民的建築才華和藝術創造力。喜洲古鎮轉角樓(楊如軒宅)是一座融合白族傳統與歐洲建築風格的民居，是喜洲古鎮的標誌性建築。**海舌公園**型狀如「舌頭」，從寬到窄一直延伸到洱海，因此得名「海舌」。森林柳樹環繞著海舌，海水，藍天，白雲，水禽在這裡形成了美麗的圖畫，風景如畫，風景四季都在變化。之後乘車往崇聖寺觀賞三塔，寺院背靠蒼山，前臨洱海，景色秀絕。如天氣晴朗，風平浪靜，寺園內的潭水能倒影三塔雄姿。之後遊覽飽歷千年風霜但仍然保存完好的**大理古城、古城牆及俗稱洋人街**的大理古城護國路西段。這裡鋪面林立兩側，各色咖啡店眾多，中西風味餐廳、扎染店、畫廊、酒吧等，琳琅滿目，目不暇接。

晚宿大理五星級(五鑽)標準(大理古城)紅龍井酒店或五彩雲酒店或夢景雅苑酒店或悅山海伴山墅奢酒店或大理古城層林酒店或麓椿花園酒店或泊心雲舍·MCA 或大理 THE ONE 古城一號院或同級特色精品酒店。

第三天：大理(崇聖寺三塔、三塔倒影)～劍川(茶馬古道--沙溪古鎮、寺登街、古戲台、薄荷咖啡廳(特別贈送每人 1 杯咖啡或果汁)、玉津橋、打卡先鋒沙溪白族書局)～劍川古城(西門街古建築群)(早/午/晚餐)(品嚐劍川土雞風味)

早餐後，乘車往始建於南詔王勸豐祐時期崇聖寺三塔，拍攝三塔倒影。崇聖寺東對洱海，西靠蒼山，位於點蒼山麓，洱海之濱。在金庸武俠小說《天龍八部》中稱為“天龍寺”，大理國皇帝曾有九位到崇聖寺出家為僧。寺院背靠蒼山，前臨洱海，景色秀絕。如天氣晴朗，風平浪靜，寺園內的潭水能倒影三塔雄姿。乘車往古老的劍川沙溪古鎮。沙溪古鎮山清水秀、氣候宜人，物產豐富。沙溪是一個歷史悠久的小鎮，上可追溯到 2400 多年前的春秋戰國時期。沙溪古鎮是一個集寺廟，古戲臺，商鋪，馬店，開闢古老的紅砂石板街面，百年古樹、古巷道、寨門於一身、功能齊備的千年茶馬古道集市。被世界紀念性建築基金會專家們譽為“茶馬古道”上唯一倖存的古集市。沙溪寺登四方街被世界瀕危建築保護被列為世界瀕危建築遺址之一。電視劇《去有風的地方》有風小館（即沙溪薄荷咖啡館）位於沙溪古鎮主幹道。劍川古城始建於明代，至今完整保留了明代的城市格局。漫步其中，隨處可見典型的白族民居“三坊一照壁”、“四合五天井”，精美的木雕門楣和窗櫺令人嘆為觀止。西門街明清古建築群，獨特的古街巷，眾多的明代古宅和清代民居古貌依舊。

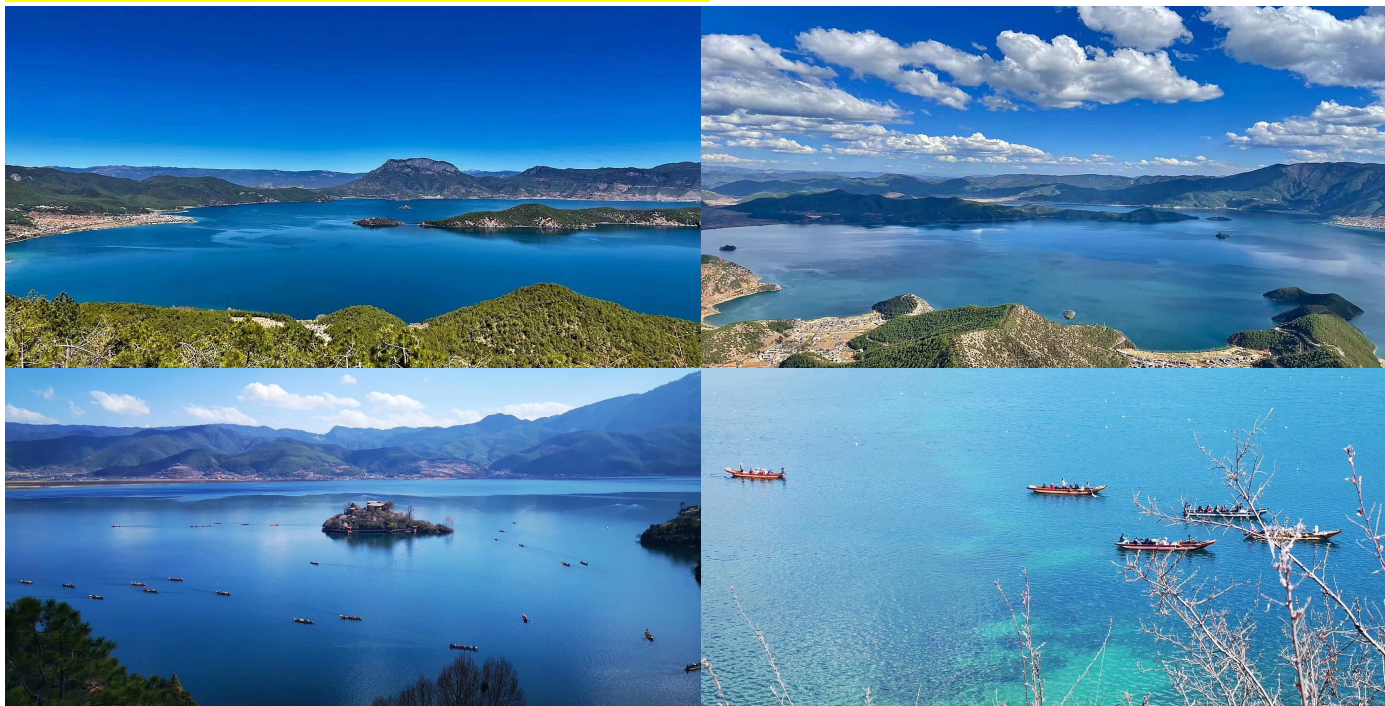
晚宿劍川(沙溪古鎮)四星級(四鑽)標準劍川方達酒店或劍川佳利大酒店或沙溪青野度假民宿或沙溪蘭林閣花園酒店或劍川雲渡沙溪別院或沙溪合院·村居度假民宿或同級。



第四天：劍川～金沙江風光～雲南·神秘女兒國—瀘沽湖(觀景亭—觀賞瀘沽湖全景、里務比島+乘豬槽船、白塔、里務比寺、情人灘、大落水村風光、篝火晚會、摩梭人風情)(早/午/晚餐)(品嚐石鍋魚風味)

早餐後，乘車前往納西族摩梭人的聚居地神秘而美麗的瀘沽湖；旅遊車會沿著金沙江大峽谷兩岸的千丈絕壁開鑿而成的車路行走，迂迴險陡，工程浩大，令人驚心。而瀘沽湖則被人譽為涼山的“瑤池仙境”。有女性王國之稱的摩梭人，就世代居住在這青山碧水間，到達後，遊覽美麗神秘的女兒國瀘沽湖，乘坐摩梭人獨特的交通工具—豬槽船遊湖，由當地摩梭少女划船，團友可邊傾聽獨特的摩梭民歌，邊欣賞四周美麗的湖面風景，陶醉其中。領略湖中美景（湖上之舟、舟上之人、人之歌聲），登瀘沽湖最大的一個島—里務比島，遊覽里務比寺，白塔。里務比島四面環水，綠樹成蔭，風景優美。島嶼的一側為石筍，成為天然的碼頭，一條蜿蜒的小道直接通往島嶼的頂部，道路旁邊有許多杜鵑花以及野櫻桃樹。花叢的盡頭為藏傳佛教寺院里務比寺，島頂有一白塔。之後往湖邊的摩梭人村寨遊覽，了解當地人的實際生活及“阿注”式的婚姻狀況，他們的婚姻仍然沿用

"男不娶、女不嫁"的習俗，過著日出而作，日落而息的自給自足田園式生活。晚餐後，如果天氣良好，**安排參加當地摩梭人為遊客特別安排的篝火歌舞晚會(視乎天氣及當地當時表演時間安排)**，體會摩梭人的熱情好客。**晚宿瀘沽湖四星級(四鑽/五鑽)標準三色雲河或瀘沽湖曉駐·摩梭湖景酒店或瀘沽湖安下度假酒店或瀘沽湖英迪格酒店或瀘沽湖艾洛迪私湯酒店或同級精品酒店民宿。**



第五天：雲南·瀘沽湖(湖畔晨曦美景、里格半島風光、漫步里格半島)～金沙江風光～麗江(束河古鎮－四方街、麗江古城－四方街)(早/午/晚餐)(品嚐火塘雞火鍋風味)

團友可早起，團友可早起，欣賞**瀘沽湖晨曦美景**，領略里格半島湖光山色。里格島位於瀘沽湖西北部，是湖畔一個美麗的半島。里格島三面環水，左右青山環抱，背靠格姆女神山，風景如畫。乘車返回納西族人聚居地麗江。距麗江古城約幾公里處便見兩邊山腳下一片密集的村落，這就是被稱為清泉之鄉，也曾經被叫做龍泉村的**束河古鎮**，她曾經是茶馬古道重鎮。它是納西族人在麗江壩子中最早的聚居地之一，也是“茶馬古道”上保存完好的重要集鎮，更是納西族從農耕文明走向商業文明的活標本。束河古鎮依山傍水，束河古鎮的中心也叫四方街，束河民居的佈置大多是“家家見小橋，戶戶有流水”。**束河古鎮是麗江古城的重要組成部分。也是“茶馬古道”的一個不可忽略的重鎮。**之後遊覽納西族人聚居地—**麗江古城**、四方街及束河古城。**麗江古城**是納西族先民自隋末唐初經營至今約有一千多年城建歷史的文化名城，它同中國大多數的古城池不同，麗江大研古鎮是沒有城牆的，連成片的房屋整齊有致的坐落在平坦的壩子裡(壩子是雲貴高原上的局部平原的地方名稱)。據說這是因為麗江當時的統治者姓木，他認為木字加一個框(城牆)，就成了"困"，因此麗江古城不得建城牆。

晚宿麗江古城五星級(五鑽)標準嵌雪樓酒店或麗江和府洲際度假酒店或麗江開臣酒店·KASION HOTEL 或英迪格酒店或麗江古城安隅酒店或束河古鎮麗江鉑爾曼度假酒店或麗江覓雪臻選度假酒店或同級特色民宿酒店。

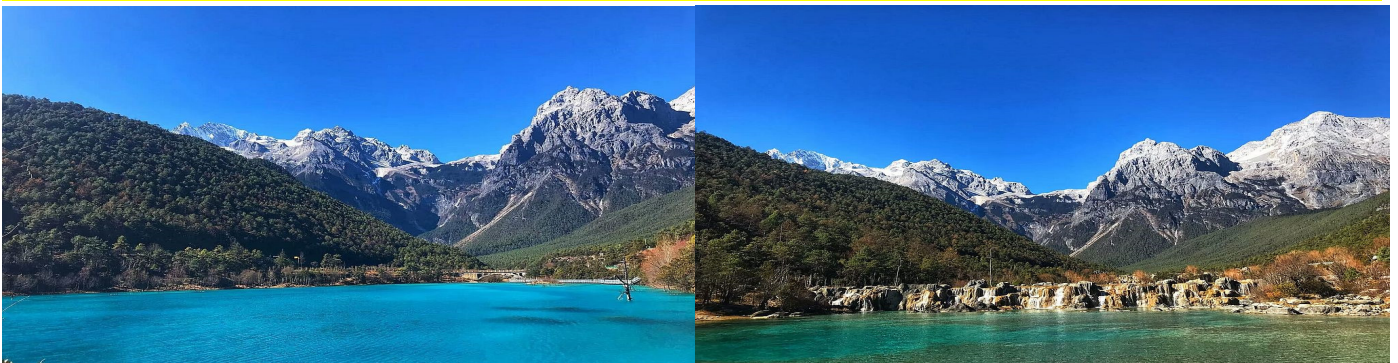


第六天：麗江～玉龍雪山(乘景區觀光車+冰川公園+乘往返纜車或牦牛坪+乘往返纜車、白水河、藍月谷+乘電瓶車、白沙古鎮、白沙壁畫、白沙錦繡藝術體驗或東巴

象形文字體驗(早/午/晚餐)(品嚐腊排骨火鍋風味)

早餐後，乘車往**玉龍雪山**，換乘景區公共環保觀光車往景區遊覽，包冰川公園雪山主峰扇子陡往返纜車或牦牛坪往返纜車(視天氣及景區遊覽人數情況調整)。玉龍雪山是世界上北半球緯度最低的一座有現代冰川分佈的海拔最高的山峰，整座雪山由十三峰組成，群峰南北縱列，山頂終年積雪，山腰常有雲霧，遠遠望去，氣勢磅礴，在碧藍天幕的映襯下，像一條銀色的玉龍在飛舞，故名玉龍山；之後遊覽玉龍山腳下的**白水河、藍月谷**。**乘車往白沙古鎮**，**白沙古鎮**是納西族最早聚居地及木氏土司政權發祥地，是世界文化遺產麗江古城的組成部分，曾經是麗江政治、經濟、商貿和文化的中心，大部分民居保留明清時期建築風貌，保留“三坊一照壁”傳統民居格局。相較麗江古城的喧囂，這裡更顯古樸與寧靜。古鎮上有座白沙錦繡藝術院，展示了納西族人的刺繡工藝，是個集教學、展示、銷售於一體的綜合藝術院。刺繡作品題材廣泛，涵蓋東巴文字、吉祥圖騰、花鳥等，其色彩絢爛。或聆聽東巴文化老師講解東巴文化知識，然後跟隨東巴文化老師學習書寫東巴象形文字。之後返回麗江。

晚宿麗江古城五星級(五鑽)標準嵌雪樓酒店或麗江和府洲際度假酒店或麗江開臣酒店·KASION HOTEL 或英迪格酒店或麗江古城安隅酒店或束河古鎮麗江鉑爾曼度假酒店或麗江覓雪臻選度假酒店或同級特色民宿酒店。



第七天：麗江～石鼓鎮(長江第一灣、漢白玉石鼓)～金沙江虎跳峽+乘搭手扶電梯往返～香格里拉(獨克宗古城、龜山大轉經筒、月光廣場)(早/午/晚餐)(品嚐牦牛肉火鍋)

早餐後，乘車前往金沙江前往**茶馬古道藏漢地區交易重鎮—石鼓鎮**，石鼓鎮因鎮上有一面漢白玉雕刻的鼓狀石碑而得名。石碑直徑 15 米，厚 0.7 米，是目前麗江所發現的年代最早的石碑之一。觀賞石鼓鎮標誌漢白玉石鼓。觀賞長江第一灣風光，金沙江流經石鼓鎮突然來了一個百多度的急轉彎，掉頭折向東北，形成罕見的「V」字形大彎，人們稱此為「萬裡長江第一灣」。石鼓鎮西側是近距離拍攝長江第一灣的較佳位置。乘車前往金沙江遊覽**上虎跳峽—虎跳石**，上虎跳峽峽谷寬僅約 30 余米，江心有一個約 13 米高的大石——虎跳石，相傳猛虎在此跳過。峽中谷坡陡峭，懸崖壁立，曾因山崩截流，今巨石遺留，致使水勢更加洶湧。乘車往藏語意為“心中的日月”的香格里拉；它是藏民心目中的理想生活環境和至高至尚的境界。香格里拉是迪慶各族人民生息繁衍的地方，土地肥沃，牛馬成群。在這片寧靜的土地上，有靜謐的湖水、神秘的寺院、淳樸的康巴人，一切都如人們夢想中的伊甸園。**獨克宗古城**位於雲南省迪慶藏族自治州香格里拉縣，“獨克宗”藏語寓意為“月光城”，曾是“茶馬古道”上的重鎮。**龜山大轉經筒**地處獨克宗古城中心區域，登高覽勝，古城盡收眼底。

晚宿香格里拉五星級(五鑽)標準天界神川大酒店或香格里拉大酒店或月光城英迪格酒店或獨克宗古城精品酒店香格里拉第 5 顆隕石·光年酒店或阿若康巴·南索達莊園或都吉呢咪藏文化主題酒店或同級。



第八天：香格里拉(松贊林寺+乘觀光車、普達措國家公園—屬都崗湖、碧塔海+乘觀光車)~香格里拉(早/午/晚餐)(品嚐土司宴風味)

早餐後，參觀**松贊林寺(包乘環保觀光車)**。噶丹·松贊林寺的外形與西藏的布達拉宮很相似，有“小布達拉宮”之稱。**松贊林寺**是雲南省規模最大的藏傳佛教寺院，也是康區有名的大寺院之一，還是川滇一帶的黃教中心，在整個藏區都有著舉足輕重的地位。該寺依山而建，外形猶如一座古堡，集藏族造型藝術之大成，又有“藏族藝術博物館”之稱。該寺又稱歸化寺，是一座古鎮規模的古堡群建築。五世達賴喇嘛親賜名“噶丹·松贊林”。寺院建築薈萃了藏族宗教文化的精華，建築金碧輝煌，造型豐富多彩的鍍金銅瓦，殿宇寶角獸吻飛簷，扎倉大殿寬敞，殿中供奉的諸多佛像，兩側西廂的壁畫雕飾精美琳琅。乘車往**普達措國家公園—屬都崗湖**遊覽。屬都崗湖四周青山鬱鬱，原始森林遮天蔽日，山中雲杉、冷杉高大粗壯，直指雲霄，樹冠濃綠縝密，湖畔是香格里拉有名的牧場，這裡草場廣闊，水草豐茂，每年春夏之際，牛羊遊弋於湖畔，牧棚星星點點，置身湖畔，背負青山，面臨綠水，牛群點點，牧笛聲聲入耳，讓人深切地感受到高原人悠遊的生活情趣。**碧塔海**素被稱為高原明珠，歷史上曾經是被水淹沒的凹陷地帶，第四紀隨西藏高原強烈抬升形成目前高原面貌。碧塔海是藏語，意思是“象牛毛氈一樣柔軟的海”。碧塔海湖水常年澄澈碧綠，清麗不俗。這裡長年棲息著許多動植物，還有被生物學家稱為“碧塔重唇魚”的珍稀魚類。每年的5、6、7月份，碧塔海滿山紅色的杜鵑花盛開，杜鵑花飄落在水面上，水下的遊魚吞食帶有微毒的杜鵑花之後，就會如同醉了一般漂浮在水面上，這就是碧塔海獨特的景觀“杜鵑醉魚”。

晚宿香格里拉五星級(五鑽)標準天界神川大酒店或香格里拉大酒店或月光城英迪格酒店或獨克宗古城特色精品酒店香格里拉第5顆隕石光年酒店或阿若康巴·南索達莊園或都吉呢咪藏文化主題酒店或同級。



第九天：香格里拉(早餐)—麗江→深圳/香港

早餐後，乘車往麗江機場，乘搭中國民航客機飛往深圳寶安機場或香港國際機場，或安排乘坐直通巴士或旅遊車或商務車，返回香港九龍指定地點，散團。或香港國際機場，散團。

行程至此結束

祝君旅途愉快!

注意事項：(雲南西北)

1. 團費並不包括機場稅、燃油附加費、行李保險費、行李生小費、行李超重費、行李保管費、旅遊保險費、手續費等。
2. 旅行團服務費：領隊、導遊、司機服務費HKD120X9天=全程HK\$1080；
3. 每團之出發人數不足10人或以下，本公司保留安排派出外遊領隊隨團出發之權利，由當地導遊接待，旅行團服務費：導遊、司機服務費HKD60X9天=全程HK\$540；當地導遊一般以普通話或英語為主要講解語言。本公司將會安排領隊或公司職員在香港集合地點至深圳機場往返接送或香港機場，為客人辦理登機手續等。
4. 為客人之安全及利益著想，本公司建議旅客參加旅行團時，出發前應購買合適的個人旅遊綜合保險，以作保障，若參團者在茶會前或旅行團出發前，未能提供任何個人旅遊保險資料，本公司將會取消參團者之定位及一切已繳付之團費。
5. 團費已包括0.15%印花費，受香港旅遊業「旅遊業賠償基金」及「旅行團意外緊急援助基金計劃」保障。

6. 旅遊業賠償基金保障：旅行團及套票收據上蓋有團費0.15%印花費，乃受旅遊業賠償基金所保障。「旅行團意外緊急援助基金計劃」為參加旅行團外遊時因意外導致傷亡之團員，提供經濟援助。詳情可致電旅遊業賠償基金管理委員會秘書處查詢。若於付款時因電腦等印花系統故障而未能取得印花，請於出發前到本公司補領補印。
7. 顧客如在旅途中自行離團或放棄行程，離團後之責任自負，一切後果與本公司和其接待委託公司單位機構無關。
8. 以上行程及住宿酒店只供參考，風味餐及行程次序可能有調整變動，均以當地接待單位安排為準。
9. 行程中各景點、寺廟，如因各種因素或風雪天氣等，而不開放，本公司則退回門票費用或更換景點，不另作通知，均以當地接待單位安排為準。
10. 玉龍雪山、香格里拉等地海拔較高，為高原地帶，空氣稀薄，如患高血壓、嚴重心臟病、長期咳嗽多痰及正在感冒、發燒等病者，都不適宜前往。為保障客人身體健康，請時刻留意自身狀況，安全起見，建議貴賓在進入高原地區前，可諮詢家庭醫生或查閱衛生署網頁有關高原資訊或宜先在香港驗身檢查。
11. 酒店在未獲得有關單位按國家規定的標準正式評級期間，本公司以準★星級標準或網評(三鑽/四鑽/五鑽)標準標示，以供參考。
 1. 麗江特色飯店民居（客棧）評定等級分為特色一星、特色二星、特色三星、特色四星、特色五星、五個等級，等級牌由板栗色木質（古城內用）材料或銅板（新城內用）製作，上面用納西族婦女披肩上的圓形星圖(月亮)作為等級標誌，一顆圓形星(月亮)代表一個星級。麗江古城內之客棧星級均以當地古城內有關單位評級為參考，本公司以「★星級」或網評(五鑽)標示，以供客人參考。
 2. 觀賞晨曦、日出、日落，晚霞、花季等自然景觀，屬自然現象，視乎天氣而定。請客人留意。
 3. 各地植物花期、秋色等景觀時間極其短暫，如遇天氣及其他因素，如下雨、暖流、氣溫寒冷等等，而令花季或秋色觀賞期宿短或延期或紅葉/花朵凋謝或花朵未能綻開。本公司仍根據行程所列景點前往遊覽觀光，但是可能看不到植物開花或秋葉風光，請客人留意。
 4. 以上行程出入境口岸、航班時間只供參考，以香港、深圳、麗江、香格里拉為出入境口岸調動，如有變動以茶會公佈為準。可能會更改為至香港機場往返，客人需補回差價(香港機場稅、香港機場保安費、香港燃油附加費、中國至香港機場稅等)。
 5. 參觀紀念館、博物館如適逢休息日，我公司不作另行通知，屆時將改其他景點代替。
 6. 行程中某一段公路在修路或路面有可能受雨季或冰雪影響封閉，沿途有可能車輛堵塞，路況極差，交通管制，需時等候，請客人有所心理準備，我公司不作另行通知，屆時將改其他景點代替，均以當地接待單位安排為準。
17. **各雪山索道纜車偶爾受風雪或其他因素影響停開，我公司不作另行通知，屆時將改其他景點代替，乘坐雪山主峰扇子陡往返纜車或牦牛坪往返纜車，均以當地接待單位安排為準。**
18. 如單數客人報名，將不能安排與其他客人夾房，客人須補回單人房附加費；或組合參團人數為單數，如3人、5人等等，客人須預繳單人房附加費。3人或以上之單數組合可選擇試做三人房，三人房通常為兩張單人床或一張雙人床+加床或三張單人床，而加床通常為單人床或移動式摺床又或沙發床。另本公司會以各貴賓報名之先後次序，而順序安排與其他同性別之團友同房；最終在出發前如未能安排與其他同性團友同房或本公司未能安排三人一房，客人不得藉故反對或退出，亦不可藉此要求賠償或退團，敬請留意。
19. 酒店根據行程表內所列之酒店或同級。以兩人共用、雙人房為標準(一張雙人床或兩張單人床)。如客人單人報名參團，本公司將先安排與其他同性客人或領隊入住雙人房，或安排入住三人一房，即為雙人房加床(房間面積不變而後加床)或三張單人床。而旅行社最後未能安排客人與其他單人團友夾房，客人須另付單人房附加費。凡有要求，例如(素食、三人房、
20. 補單人房、大床房等)，本公司當盡力安排，但能否安排，須視乎實際情況，以酒店安排為準，安排不到，客人不得藉故反對或退出或向本公司索償。
21. **門票優惠**：持回鄉證港澳長者 60 歲至 69 歲/70 歲或以上享受門票優惠的，**報團時減收**，買門票時需出示有效回鄉證給工作人員檢查。在旅途中則不退任何優惠門票差額，客人不得藉故反對或退出，亦不可藉此要求賠償或退團，敬請留意。

22. 報名後，客人不論任何原因，於出發前、出發當日缺席或旅程中退出(包括被當地海關或移民局拒絕入境)旅行團中包括之所有食宿、交通及行程均作自動放棄論(同行者亦不得享用)，所繳之費用概不發還。自行離團的客人，離團後之責任自負，一切後果與本公司或其委託之接待機構單位無關。
23. 十二歲以下小童收取之團費，是指住宿不佔床位及景點門票以小童價計算，但有部份景區並非用年齡去分別小童或成人收費，而是以身高、體重、體形來計算收費的。凡小童在此情況下超出當地標準，需補回實收門票之差價。另小童必須入住全數是其組合內人士使用之房間，不能入住與其他組合人士之房間。如需要占床位，則以成人收費計算，請於報名時提出。
24. 若只有一位成人帶一位小童報名參團，該小童須繳付成人費用，本公司安排全程入住一間雙人房，不能要求安排其他客人共住一間房而付小童費用。
25. 15歲以下顧客必須與父母或監護人同行。滿15歲而未滿18歲，如非與父母或監護人同行，則須由父母或監護人同意，並於報名表簽署作實及具備一份合適的旅遊綜合保險。
26. 顧客如在旅途中終止旅程或突然退出或不參與任何團體活動(如膳食、觀光、住宿等)，均作自動放棄論，所繳費用概不退還。本公司保留最終決定權及解釋。
27. 行程中各項活動皆按整體需要而設計，惟旅客參加此等活動時，應遵守服務人員之指引及安排，並先衡量個人之年齡、體格、健康狀況、當時天氣環境及活動內容等，以評估應否參與，並承擔由此而引致之一切責任後果。當旅客認為有需要時，更應自行尋求醫生或專業人士提供之意見。
28. 根據各國或旅遊目的地Covid-19新冠或傳染病防疫政策情況，請客人有心理準備和預約假期，所有行程、景點、餐食、航班、車船等安排，均可能會因新冠Covid-19防控而取消或調整，包括可能會被隔離檢疫，本公司將根據航空公司及有關條例作出安排。為保障客人健康和行程順利，請客人購買合適的旅遊綜合保險以作保障。
29. 根據各國或旅遊目的地Covid-19新冠防疫或傳染病政策情況及最新防疫要求。視乎實際情況，本公司行程會因應各國防疫政策公佈之防疫指令作出調整或更改或取消旅行團，團友不得藉詞向本公司索償。為保障客人健康和行程順利，出團當日，本公司服務人員有權拒絕身體不適、發燒、有急性呼吸道感染等病徵的旅客隨團出發，而有關旅客或可能會被航空公司或當值之移民局或海關人員拒絕登機出發。在適用法律許可的最大程度下，團費將不獲退款，請客人購買合適的旅遊綜合保險以作保障。
30. 旅客如在旅程中確診 COVID-19或傳染病，無論受到當地政府隔離或其他檢疫或檢測要求影響與否，為確保其他旅客之安全及健康，確診旅客及其密切接觸的同行旅客必須在確診當天離團，無論及後旅客康復或檢疫結果顯示為陰性與否，皆不能重歸旅行團。旅客因而未有使用的景點觀光、行程、酒店住宿、餐飲、交通及航班安排等，旅客將不獲任何退款。所有額外安排之費用，包括但不限於隔離酒店費，全均由旅客自行承擔。
31. 根據旅遊監管局指令，若旅行團作出保證出發的陳述、保證或承諾，其後卻非因迫不得已理由（外遊）取消該旅行團，該代理商須於發出取消通知後的七個工作日內（發出通知當日不計），退還或安排退還顧客所繳付的款項，及賠償團費的 15%（以港幣\$1,500 元為上限）。
32. 本公司有權在參加人數不足 15 人、因機位/酒店/交通問題或旅客被拒發簽證等情況下，根據旅遊監管局指令，於出發前取消旅行團，除已獲簽發之簽證(或已支付的稅項)費用外，其餘所繳交款項均可退回。
33. 旅客必須取得徵費印花收據，方可獲得[旅遊業賠償基金]的保障。Travellers must obtain a receipt with a levy stamp to be protected by the Travel Industry Compensation Fund.」。
34. 根據旅遊業監管局關於『因迫不得已理由而取消旅行團』指引，旅行社如因「迫不得已理由」取消旅行團，處理旅客/團員退款時可收取退票費，退票費之確實金額以交通服務供應商(包括但不限於航空公司)為準；及收取本公司列明的手續費、其他手續費等。
35. 「迫不得已理由（外遊）」（reasons beyond control (outbound)）指戰爭、政治動盪、恐怖襲擊、天災、疫症、惡劣天氣、交通工具發生技術問題、載運機構臨時更改班次或取消服務、罷工、工業行動、旅遊目的地政府或世界衛生組織發出旅遊警示（警告）、香港特別行政區政府發出紅色或黑色外遊警示、不可抗力事件，以及業界不能控制的其他不利離開香港或在香港境外旅遊的情況；

36. 「如果你日後將會或之前曾經從本公司購買一項外遊服務或 安排，而該項服務或安排與現在計劃購買的外遊服務或安排 關乎同一次旅程，請你屆時或現在通知我們，以便我們將那 些服務及／或安排合併為外遊服務組合並繳付徵費，從而使 你獲得旅遊業賠償基金的保障。
37. 客人報名前，請細閱本公司有關旅遊的旅客報名須知、報名手續、付款方法、簽證須知、相關費用的收/退款安排、額外注意事項、旅客旅遊須知、責任細則、合約條款、個人資料保護、私隱條例聲明等旅遊細則條款。旅客請務必充分閱讀並理解本公司提供的服務/活動資訊及旅遊細則條款。亦請將各條款細則轉述給同行之人士。
38. 行程上所有圖片只供參考。