



旅友專業旅遊有限公司

BEST FRIENDS TRAVEL LIMITED

網址：www.bestfriendstravel.com.hk 電郵：webmaster@bestfriendstravel.com.hk Facebook.com/travelchinamaster

認起旅遊，認起旅途上的朋友，就認起旅友！ 想起旅遊，想起旅友，就想起旅途上的朋友！

河北 灤平 金山嶺長城 木蘭圍場—壩上草原 五道溝 塞罕壩 七星湖 禦道口 桃山湖 月亮湖 承德 避暑山莊 內蒙古 烏蘭布統草原 紅山軍馬場 盤龍峽谷 公主湖 透風溝 楊樹背 白家窩鋪 喇嘛山 五彩山 將軍泡子 北溝 大峽谷 樺木溝 蛤蟆壩 小河頭

河北內蒙古界河—灤河源頭 秦皇島 天下第一關·山海關 老龍頭 姜女廟

獨樂寺 京東第一山—盤山 九天美景之旅

團號：CS-PMP-9A

牌照號碼：353193

查詢電話：27712399

成人團費：

小童團費：

(十二歲以下，不佔床位)

出發日期：

航空公司：CZ(MF)(中國南方航空/廈門航空)/HU(Y8)(海南航空/金鵬航空)/3U(四川航空)/CA(中國國際航空)

ZH(KY)(深圳航空/昆明航空) HO(吉祥航空)G5(華夏航空)MU(中國東方航空)DZ(東海航空)CX(國泰航空)

本團特點：

- 行程由極富實踐經驗的資深旅遊策劃顧問多次實地行走考察、精心規劃，細心安排，行程豐富順暢，並不安排購物商店、不設車上售賣、不設自費景點、行程內亦無隱藏收費，帶您深度暢遊河北、萬里長城—金山嶺長城、承德、皇家園林—避暑山莊、皇家木蘭圍場—壩上草原、內蒙古—烏蘭布統草原，秦皇島、天下第一關—山海關、京東第一山—盤山，觀賞自然風光美景，領略民俗文化之旅。
- 優選好航機、更多航班時間選擇：中國民航客機香港/深圳→北京→深圳/香港。直接省時，方便快捷。香港指定地點集合至深圳寶安國際機場粵港車牌跨境巴士/旅遊車/豪華商務車或船往返接送或香港國際機場集散。
- 精心嚴選優質住宿安排：下榻當地頂級或高等級酒店或高等級特色民宿酒店，令旅程更舒適。
- 貼心為您安排：沿途提供礦泉水或蒸餾水給貴賓隨意飲用，沿途安排品嚐當地特色風味。
- 選乘當地豪華寬敞舒適旅遊專車：用車參考4-6人採用豪華7座-18座，7-9人採用15-19座，10-16人採用26-28-30-33-35-36-37-38座+，17-25人採用30-34-35-36-37-38-39-45座+，每團限定約20人左右。10人+本公司將會以豪華2+1座或傳統2+2座(車齡2年內)旅遊車為主要用車，帶給您舒適的旅途體驗(特殊公路及景區內和動車站及機場等接送交通除外)。
- 悉心為您安排：10位團友起即可安排香港領隊隨團，當地接待一團一專車(特殊公路及景區內交通除外)。
- 為保證接待質素：絕不安排和當地旅行社團隊及當地旅客散客併團併車(景區內交通除外)，讓您更多時間觀光遊覽。
- 攝影勝地木蘭圍場—壩上草原、烏蘭布統草原遊覽觀光拍攝，第四天或第五天換乘當地越野車(4位客人或+1領隊或1導遊 乘坐一輛 當地紅色越野車 七客座+1司機位 或 3位客人或+1領隊或1導遊 乘坐一輛 當地越野車 四或五客座+1司機位)，當地紅色越野車(公私合營)行駛規定的旅遊路線，當地越野車(個人營運)比較有彈性一些沒有規定的旅遊路線，熟悉壩上草原及烏蘭布統草原拍攝地點的經驗導遊和車隊可能會因應天氣及當地情況而對行程景點作適當調整。
- 攝影特別安排：住宿四晚壩上，細意拍攝、觀賞壩上美景。
- 暢遊“河的源頭、雲的故鄉、花的世界、林的海洋”—木蘭圍場—壩上草原、塞罕壩、烏蘭布統草原。
- 每年七月間(春夏花季)，木蘭圍場—壩上、烏蘭布統草原，一望無際的碧草連天，野花綻放，繁花似錦，蔚藍的天際、嫩綠的草兒、芳香的花朵，優美的草原牧場，羊群如雲，駿馬奔騰，登高望遠，廣闊的原

團號：CS-PMP-9A 牌照號碼：353193 竭誠服務 顧客為本 素質為先 生效日期：JUN/2024

始森林，藍色的湖泊，美麗異常，徜徉其間，心曠神怡。

- **每年的9月下旬至10月上旬(秋色)**，木蘭圍場—壩上草原、烏蘭布統草原、湖泊、山川、峽谷，處處都呈現著五彩的景觀。松樹的綠，柞樹的紅，杏樹的紫，樺樹、楊樹的黃、白，天空的藍，百色爭豔，姹紫嫣紅，真是“萬山紅遍，層林盡染”。無論是策馬奔馳還是靜靜地站在草原上，都能感受壩上草原秋日的瑰麗風光。
- **每年的11月中下旬至3月(冬日美景)**，木蘭圍場壩上、烏蘭布統草原，開始進入漫長的寒冬季節，開始下雪，直到來年的三月份都會冰雪覆地，冬季的壩上，大雪紛飛，白雪皚皚，玉樹瓊花，雪原莽莽，氣象萬千，一派北國風光。
- 暢遊中國十五大名勝之一、津門十景、京東第一山、清朝乾隆皇帝在28年間登臨32次的薊縣盤山。
- 觀賞美麗的渤海風光，覽勝萬裡長城東部起點、天下第一關—山海關及老龍頭、長城風光美景。
- 遊覽中國現存著名的古代建築、僅存的三大遼代寺院之一——薊州·獨樂寺，領略古代建築歷史文化。

第一天：香港/深圳→北京～河北·灤平或金山嶺(晚餐)

請於指定時間，**在香港國際機場或香港指定地點集合**，或安排乘搭粵港車牌跨境巴士/旅遊車或豪華商務車或船前往深圳寶安機場。乘搭民航客機飛往首都—北京。到達後，乘車往河北灤平或金山嶺。灤平縣隸屬於河北省承德市，處於京、津、遼、蒙的省市“金三角”交匯點，素有北京北大門之稱。金山嶺長城位於承德市灤平縣巴克什營大小金山嶺上。是明代萬里長城的重要組成部分。

晚宿灤平或金山嶺五星級(五鑽)標準莊普凱萊大酒店或金山嶺長城大酒店或同級。



第二天：金山嶺長城(長城晨曦+乘纜車)～承德～木蘭圍場·禦道口·禦道口牧場景區(月亮湖、百花坡、黃花灘)～塞罕壩國家森林公園—機械林場或內蒙古·烏蘭布統·紅山軍馬場(早/午/晚餐)(品嚐炭火烤羊排風味)

早起後，乘車往灤平縣**金山嶺長城**，觀賞晨曦美景。金山嶺長城是明長城最具有代表性的地段之一，位於河北省灤平縣與北京市密雲縣交界處，始建於明洪武元年。金山嶺長城西起龍嶺口，東止望京樓，全長約10.5公里。沿線設有建築各異的敵樓67座，烽燧二座，大小關隘五處，是現保存最完好的一段明長城，被專家稱之為明長城之精華。乘車往**木蘭圍場**，沿途觀賞禦道口牧場草原森林風景區風光，禦道口牧場位於承德壩上地區，是清朝著名的皇家獵苑之一“木蘭圍場”的一部分。遊覽**電視連續劇《還珠格格》主要外景地—月亮湖景區**。月亮湖蒙語意為沙拉諾爾湖，湖似月牙，像一顆藍寶石鑲嵌在綠色的草原上，十分漂亮。遊覽月亮湖、百花坡、黃花灘。月亮湖邊百草豐茂，湖間中有美麗的長廊，小亭子坐椅，站在長廊上盡可欣賞湖中風光。之後乘車往**壩上塞罕壩—機械林場**，塞罕壩國家森林公園是中國北方最大的森林公園，位於承德壩上地區，是清朝著名的皇家獵苑之一“木蘭圍場”的一部分。塞罕壩夏季氣候涼爽，空氣清新；**春看塞罕壩上勃勃生機；夏賞湧湧松濤，聽幽谷鹿鳴，百鳥歡唱；秋季層林浸染，漫山遍野的楓葉，溢金流丹；冬季皚皚白雪，玉樹冰花，一派北國風光。**同時塞罕壩也是灤河與遼河的發源地之一。因此**被譽為“河的源頭、雲的故鄉、花的世界、林的海洋”**。

晚宿塞罕壩機械林場四星級(四鑽)標準塞罕壩塞罕湖賓館或塞罕壩雁鳴湖度假飯店或天馬賓館或烏蘭布統紅山軍馬場龍脈假日酒店或風行四季酒店或蒙古包度假酒店或赫隆假日酒店或同級。



**第三天：機械林場或烏蘭布統～禦道口草原森林景區－桃山湖晨曦、禦道口·大峽谷
國家一號風景大道～木蘭圍場·五道溝森林風景區～塞罕壩國家森林公園－
七星湖、泰豐湖～河北－內蒙古界河－小灤河源頭～烏蘭布統·紅山軍馬場
(早/午/晚餐)**

早起後，乘車往**禦道口**遊覽**桃山湖**。桃山湖是一座天然淡水湖，近岸水面鋪滿睡蓮，花開時節，粉白嫩黃，清香四溢。夏、秋時節，桃山湖附近霧氣比較大。有霧的早晨，桃山湖便成了名副其實的“世外桃源”、“人間仙境”。**拍攝湖水、白樺林、霧氣飄渺的桃山湖晨曦美景。**國家一號風景大道位於承德市壩上地區，東起塞罕壩國家森林公園，西至豐寧滿族自治縣。包括森林、草原、湖泊、濕地、山地等多種自然景觀。乘車往**木蘭圍場五道溝森林風景區**。這裡是清朝“木蘭圍場”七十二圍之一，豐富的動植物資源和複雜的地貌特徵，造就了**五道溝風景區如詩如畫的自然景觀，是目前自然風貌保存最為完好的「圍場」。**五道溝原始狀態保存完好的森林有一個非常專業的名稱「沙地森林」。生長在沙地上的油松、雲杉、白樺、五角楓、杜鵑等植物形成了沙地群落優勢。由於五道溝風景區的高海拔地區，植被類型為典型的高山草甸，觀賞性花卉廣泛分佈，**每當春夏百花齊放的時候，綠草與鮮花、藍天與白雲相互映襯，構成了一幅色彩斑斕的美麗畫卷。**到了秋天，更是層林盡染、絢麗多彩。塞罕壩有幾處峽谷，其中地處**禦道口的大峽谷**，由當地人俗稱的龜山、蛇山之間的這條峽谷，**是拍攝秋色的好地方。**之後乘車往遊覽**七星湖**。位七星湖於塞罕壩機械林場北三公里處，環抱于青山綠樹之中，原是七個小湖，遠遠望去，排列如天上北斗，七星湖因此而得名。之後遊覽**泰豐湖**。**小灤河源頭**又稱吐力根河，蒙語，意為九曲河，俗稱界河，**為灤河源頭**，是河北省與內蒙古自治區的分界河。或乘車往**內蒙古烏蘭布統紅山軍馬場**。**晚宿塞罕壩機械林場四星級(四鑽)標準塞罕壩塞罕湖賓館或塞罕壩雁鳴湖度假飯店或天馬賓館或烏蘭布統紅山軍馬場龍脈假日酒店或風行四季酒店或蒙古包度假酒店或赫隆假日酒店或同級。**





第四天：機械林場/烏蘭布統～將軍泡子(古戰場)(日出晨曦美景)、影視基地、夾皮溝、野鴨湖、北溝—大峽谷風光、五彩山、喇嘛山、白樺林、三拐子溝、小河頭(日落晚霞美景)(早/午/晚餐)

早起後，換乘的**當地越野車**(4位客人 或+1領隊或1導遊 乘坐一輛 **當地紅色越野車 七客座+1司機位 或 3位客人或+1領隊或1導遊 乘坐一輛 當地越野車 四或五客座+1司機位**)，**當地紅色越野車(公私合營)行駛規定的旅遊路線**，**當地越野車(個人營運)比較有彈性一些沒有規定的旅遊路線**，熟悉壩上草原及烏蘭布統草原拍攝地點的經驗導遊和車隊可能會因應天氣及當地情況而對行程景點作適當調整。此日行程景點地名均由當地人俗稱。

乘車往什克騰旗**烏蘭布統大草原**將軍泡子**觀賞日出晨曦美景(視乎天氣而定)**，將軍泡子是歷史上有名的烏蘭布統古戰場中的一個水潭。**影視基地**近10年，在這裡攝製了60多部影視劇，其中《還珠格格》、《康熙王朝》、《射鵰英雄傳》、《漢武大帝》等大片的大部分場景都是在這裡拍攝的；到這裡拍攝電影電視劇外景、影視及廣告、專題片，更是不計其數。所以，**烏蘭布統還是中外聞名的影視拍攝基地，素有“草原電影城”的美譽，影視界把這裡稱為露天影棚**。之後乘車往**野鴨湖**。當地牧民稱之為“努古斯諾爾”，漢譯“野鴨湖”。該湖位於**紅山軍馬場—夾皮溝**生態保護區兩側。因該湖位於沼澤內，岸邊生長著蘆葦、河柳、蒲等植物，成為野鴨、天鵝、鷺、雁等珍禽的棲息之地。湖周圍水草豐茂，每年夏季，整個湖水綠草成茵，野鴨出沒於水草中間，草原上生長著各色的野花，水中魚兒漫遊，空中山鳥歌唱，草原上馬群、羊群悠閒覓食。此湖周邊被沼澤隔斷，每年看情況或騎馬/步行/至湖邊。如果有霧，水氣上升流動，都是絕佳的攝影場地。之後乘車往**五彩山**，五彩山是觀賞次生林秋景的主要景點之一。每年的9月下旬至10月上旬，由於微霜凍的作用，山上不同的樹種因抗

寒能力不同而呈現出不同的顏色，五彩山像是披上了節日的盛裝，松樹綠、柞樹紅、杏葉的紫、樺樹、楊樹的黃、白……秋季的五彩山各種樹葉和灌木呈現多種顏色，色彩斑斕。因為山上的植被在秋天呈現鮮豔奪目的色彩，因而被稱為「**五彩山**」。沿途遊覽**大峽谷**，**大峽谷在五彩山以東**。當地人叫「**長溝**」、「**北溝**」。峽谷其實不大也不深，一道曲線優美的山溝，一條小河在谷底的叢林中彎彎曲曲流淌，據說是灤河的源頭。河畔草地上常有成群的牛羊。乘車往觀賞**喇嘛山白樺林**，**三拐子溝**因道路三拐兩拐而得名，以草原、丘陵、白樺林為主，一片片的白樺林，遠近交錯，襯著蜿蜒起伏的草地和白雲藍天，確是一處攝影的好地方。**觀賞小河頭日落美景**。**晚宿塞罕壩機械林場四星級(四鑽)標準塞罕壩塞罕湖賓館或塞罕壩雁鳴湖度假飯店或天馬賓館或烏蘭布統龍脈假日酒店或風行四季酒店或蒙古包度假酒店或赫隆假日酒店或同級。**





第五天：機械林場/烏蘭布統～敖包圖(日出晨曦美景)、盤龍峽谷、公主湖、透風溝—河床灘塗～楊樹背～樺木溝·白樺林～蛤蟆壩～白家窩鋪(日落晚霞美景)～烏蘭布統紅山軍馬場或塞罕壩機械林場(早/午/晚餐)

早起後，乘旅遊車或換乘的**當地越野車**(4位客人 或+1領隊或1導遊 乘坐一輛 **當地紅色越野車** 七客座+1司機位 或 3位客人或+1領隊或1導遊 乘坐一輛 **當地越野車** 四或五客座+1司機位)，**當地紅色越野車**(公私合營)行駛規定的旅遊路線，**當地越野車**(個人營運)比較有彈性一些**沒有規定的旅遊路線**，熟悉壩上草原及烏蘭布統草原拍攝地點的經驗導遊和車隊可能會因應天氣及當地情況而對行程景點作適當調整。**此日行程景點地名均由當地人俗稱。**

乘車往**敖包圖**觀賞日出晨曦美景(視乎天氣而定)有機會觀賞到壯觀平流霧及丘陵起伏的絕美風光。乘車往遊覽入選過《**國家地理**》**內蒙古100個醉美觀景拍攝點-透風溝、盤龍峽谷及公主湖**。公主湖水面寬闊，周圍景色很美，草原，藍天白雲，有湖水，白樺林組成絕美景色。公主湖秋天的湖畔金色的白樺倒映在水中，可拍攝湖景、湖畔白樺樹、木屋、湖邊散落的羊群。**盤龍峽谷**集山谷、森林、草原、溪流為一體，宛如世外桃源，穀內有一條似遊龍盤臥的溪流四季流淌不息。沿途可拍攝白樺林、河流、草原風光、羊群。**楊樹背**是烏蘭布統拍攝「**萬馬奔騰**」的一個著名地點，雖然只有100匹左右的馬，但大家習慣說是萬馬奔騰，是形容它的壯觀氣勢。楊樹背美景如畫、地域開闊、光照充足，非常適合拍攝奔跑的馬匹。乘車往**樺木溝**，當秋天來臨，漫山遍野是金黃的樺樹，晚秋，樹葉落盡，嶙峋蒼白的樹枝向天空伸展，藍天白雲之下，也別有一番風味。秋天景色絢麗多彩，漫山遍野的紅葉，簇簇紅葉中，明黃的白樺葉融合在一起，匯成一幅幅渾然天成的圖畫。有著原始村落風貌的**蛤蟆壩**位於內蒙古赤峰市克什克騰旗**樺木溝林區**境內，在攝影人眼中，這可是一個攝影創作“寶地”。經過樺木溝林場，向西北進入鄉間土路，一處點綴著榆樹、樺樹等林木的地方就是蛤蟆壩了。坡面不陡，但溝壑縱橫，高低起伏，山頂是一片片白樺樹，山腰是一塊塊不規則的梯田，山麓是三三兩兩姿態優美的老榆樹，在樹木的空隙裡則是用木柵圍成的或圓形或矩形的羊圈、牛欄。沒有統一規劃，也沒有刻意安排，一切都那樣自然，而一切又都符合高低錯落、疏密穿插、欹正相成的美學規範。這裡有白樺、村莊、羊群、籬笆、溪流，可以俯拍河谷美景。**白家窩鋪**也是一個拍攝**小片白樺林**和**丘陵**起伏的拍攝地。

晚宿塞罕壩機械林場四星級(四鑽)標準塞罕壩塞罕湖賓館或塞罕壩雁鳴湖度假飯店或天馬賓館或烏蘭布統龍脈假日酒店或風行四季酒店或蒙古包度假酒店或赫隆假日酒店或同級。



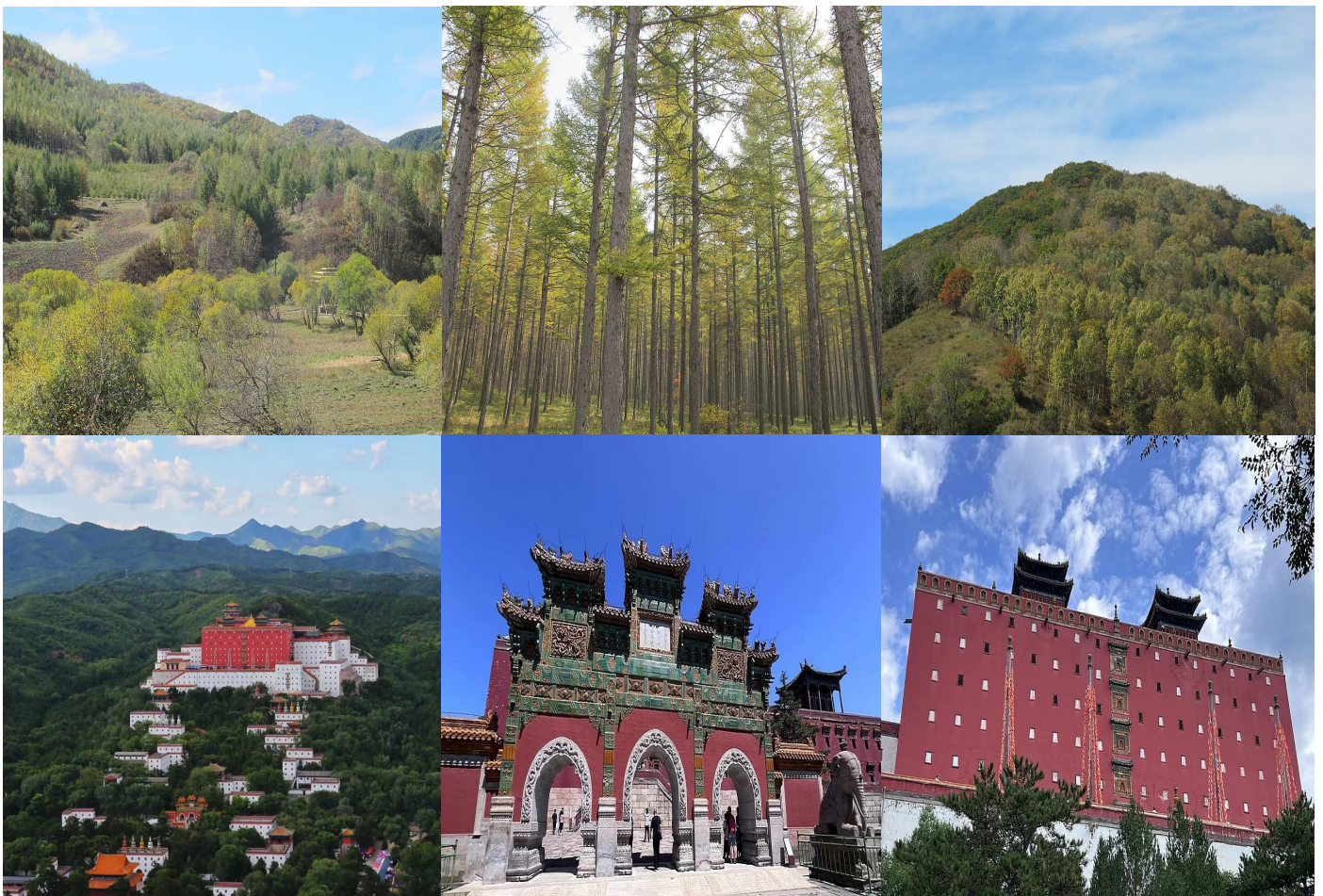


第六天：機械林場/烏蘭布統～塞罕壩國家森林公園(白樺林、松樹林、十里林海、塞罕塔)～承德(小布達拉宮－普陀宗乘之廟、皇家園林－避暑山莊+乘景區電瓶車)(早/午/晚餐)(品嚐特色火鍋風味)

注意事項：塞罕壩國家森林公園(白樺林、松樹林、十里畫廊林海、塞罕塔)在每年秋冬季9月-4月左右由於森林防火原因可能封閉，則取消有關之沿途觀光行程，不作任何補償及退票。

早餐後，乘車往塞罕壩國家森林公園**塞罕塔**。沿途乘車經過**十里畫廊**，穿過千畝**林海**，觀賞**林海美景**。往登上塞罕塔，塔上放眼，千里壩上，山巒起伏，林海無邊，萬頃林海盡收眼底。觀賞完壯觀的林海。**沿途觀賞林海風光、白樺林、松樹林風光**。乘車往**河北－承德**。抵達承德，參觀有小布達拉宮之稱的**普陀宗乘之廟**，建於乾隆三十六年（1771年），“普陀宗乘”是藏語“布達拉宮”的意思。普陀宗乘之廟是承德“外八廟”中規模最大的一座寺廟，依山就勢，佈局自然，因仿拉薩布達拉宮而建，所以有小布達拉宮之稱。觀賞金碧輝煌的萬法歸一殿金頂，班禪行宮外景。乘車往遊覽**世界上現存最大的皇家園林－避暑山莊**。承德避暑山莊，又稱“熱河行宮”，是清王朝的夏季行宮，始建於清康熙四十二年（西元1703年）。避暑山莊主要分為宮殿區和苑景區兩部分，由眾多的宮殿以及其他處理政務、舉行儀式的建築構成的一個龐大的建築群。建築風格各異的廟宇和皇家園林同周圍的湖泊、牧場和森林巧妙地融為一體。遊還珠格格的外景拍攝地漱房齋-煙雨樓，賞金絲楠木殿—澹泊敬誠、皇帝的書房—四知書屋、黃帝的寢宮—煙波致爽、慈安、慈禧的居所—東所、西所。

晚住宿承德四星級(四鑽)標準承德山莊賓館或兆豐假日酒店或承德賓館或皇家園林希爾頓歡朋飯店或避暑山莊希爾頓歡朋飯店或綺望樓賓館或天寶假日酒店或元寶山智選假日酒店或雲山飯店或喜萊佳大酒店或紫禦國際假日酒店或長承假日飯店或盛華大酒店或維也納國際酒店或熱河府酒店或普寧酒店或避暑山莊亞朵飯店或同級。





第七天：承德～秦皇島(天下第一關—山海關、明長城—老龍頭、渤海風光、孟姜女廟)(早/午/晚餐)(品嚐海鮮風味)

早餐後，乘車往秦皇島遊覽山海關，山海關是以展現明代重要關口和平原長城為主的歷史遺跡人文景區。明洪武十四年（1381）大將軍徐達所建，包括“天下第一關”箭樓、甕城、一關廣場以及1350延長米的明代平原長城等景觀。因景區涵蓋山海關標誌性建築—“天下第一關箭樓”而得名，是迄今為止保存最完整的長城軍事防禦體系。老龍頭景區位於山海關城南5公里處的渤海之濱，萬裡長城像一條巨龍，橫亙在華夏大地上，東端在山海關城南4公里處直插入海，猶如龍頭高昂，成為明長城東部起點，因此稱為老龍頭。遊覽明朝萬裡長城東部起點—老龍頭，觀賞美麗的渤海風光。孟姜女廟景區座落於山海關以東的鳳凰山上，由貞女祠和孟姜女苑組成。貞女祠始建於宋代以前，明萬曆二十二年（1594）主事張棟重修。廟後建有江南水鄉風格的園林觀賞區—孟姜女苑。

晚宿秦皇島五星級(五鑽)標準秦皇國際大酒店或和信基業萬怡酒店或君禦大酒店或阿那亞安瀾酒店或香格里拉大酒店或萬豪度假酒店或秦皇島北戴河喜來登酒店或同級。



第八天：秦皇島～薊縣(獨樂寺、京東第一山—盤山—掛月峰+乘纜車往返+景區觀光車)～北京(早/午/晚餐)(品嚐涮羊肉風味)

早餐後，乘車往薊縣，薊縣古稱漁陽，唐朝設薊州。薊縣位於天津市最北部，地處京、津、唐、承四市之腹心。遊覽獨樂寺，**獨樂寺又稱大佛寺，是中國僅存的三大遼代寺院之一**，也是中國現存著名的古代建築之一。中國古代建築及歷史學家梁思成先生，曾稱獨樂寺為“上承唐代遺風，下啟宋式營造”，實研究中國建築蛻變之重要資料，罕有之寶物也。之後乘車往遊覽盤山，盤山是國家級風景名勝區、盤山以“三盤暮雨”的獨特景觀被評為津門十景，以**“京東第一山”**馳名中外，為中國十五大名勝之一。盤山始記於漢，興於唐，盛於清，是自然山水與名勝古跡、佛教寺院與皇家園林共稱的旅遊勝地。歷史上眾多帝王將相、文人墨客競遊於此，清朝乾隆皇帝一生巡幸盤山32次，留下盛讚盤山的詩作1702首，並發出了**“早知有盤山，何必下江南”**的感歎。

晚宿北京五星級(五鑽)標準北京萬達嘉華酒店或興基鉑爾曼飯店或樂多港萬豪酒店或中興馬哥孛羅大酒店或維景國際大酒店或北京西南華邑酒店或君和豪生溫泉度假酒店或北京喜來登酒店或大興希爾頓酒店底或大興木棉花酒店或同級。

第九天：北京(早餐)→深圳/香港

早餐後，乘車往北京機場，乘搭中國民航客機飛往深圳寶安機場。**或安排乘搭粵港車牌跨境巴士/旅遊車/豪華商務車或船**返回香港九龍指定地點，散團。**或北京飛往香港國際機場，散團。**

行程至此結束

祝君旅途愉快!

注意事項：

1. 團費並不包括機場稅、燃油附加費、行李保險費、行李生小費、行李超重費、行李保管費、旅遊綜合保險費、手續費等
2. 旅行團服務費：領隊、導遊、司機服務費HKD120X9天=全程HK\$1080；
3. 每團之出發人數不足10人或以下，本公司保留安排派出外遊領隊隨團出發之權利，由當地導遊接待，旅行團服務費：導遊、司機服務費HKD60X9天=全程HK\$540；當地導遊一般以普通話或英語為主要講解語言。**本公司將會安排領隊或公司職員在香港機場或香港集合地點至深圳機場往返接送，為客人辦理登機手續等。**
4. 以上行程出入境口岸、航班時間只供參考，以香港、北京、深圳、香港為出入境口岸調動，如有變動以茶會公佈為準。可能會更改為昆明至香港往返，客人需補回差價(香港機場稅、香港機場保安費、香港燃油附加費、中國至香港機場稅等)。
5. **為客人之安全及利益著想**，本公司建議旅客參加旅行團時，出發前應購買合適的個人旅遊綜合保險，以作保障，若參團者在茶會前或旅行團出發前，未能提供任何個人旅遊保險資料，本公司將會取消參團者之定位及一切已繳付之團費。
6. 團費已包括0.15%印花費，受香港旅遊業「旅遊業賠償基金」及「旅行團意外緊急援助基金計劃」保障。
7. 旅遊業賠償基金保障：旅行團及套票收據上蓋有團費0.15%印花費，乃受旅遊業賠償基金所保障。「旅行團意外緊急援助基金計劃」為參加旅行團外遊時因意外導致傷亡之團員，提供經濟援助。詳情可致電旅遊業賠償基金管理委員會秘書處查詢。若於付款時因電腦等印花系統故障而未能取得印花，請於出發前到本公司補領補印。
8. 觀賞晨曦、日出、日落、晚霞等自然景觀，屬自然現象，視乎天氣而定，請客人留意。
9. 行程景點、博物館、寺廟、景點纜車等如適逢休息日或假期閉館或冰雪影響及各種因素影響關閉，而不開放，本公司則退回有關門票或纜車費用或更換景點，不另作通知，均以當地接待單位安排為準。
10. 壩上地區多屬偏遠地區和山區，氣候環境變化大，住宿條件較差，行程中某些地區可能缺水停電，有可能沒有洗滌的條件。
11. 壩上遊覽觀光，可能需換乘當地越野車(3人-4人乘坐一部車)。
12. 冬季，千里冰封，行程中某一些路段，路況崎嶇，車程常超出預計，不一定按所定時間內參觀景點，請客人有所心理準備。
13. **行程中有些區域屬文物管理區，遊客進入該等地區，應注意保護文物，眼看手勿動，切勿嘗試觸摸文物。**
14. **行程中寺廟屬宗教場所，如因各種因素影響而不開放旅遊，則退回門票或更換景點，我公司不作另行通知，屆時將改其他景點代替。**
15. 顧客如在旅途中自行離團或放棄行程，離團後之責任自負，一切後果與本公司和其接待委託公司單位機構無關。
16. 以上行程及住宿酒店只供參考，風味餐及行程次序可能有調整變動，均以當地接待單位安排為準。

團號：CS-PMP-9A 牌照號碼：353193 竭誠服務 顧客為本 素質為先 生效日期：JUN/2024

17. 旅客入住中國境內酒店時，相關部門或會透過酒店前台向旅客一併採集人像信息及提交證件資料，敬請知悉配合。
18. 行程中各景點，如因各種因素，而不開放，本公司則退回團體門票費用或更換景點，不另作通知。均以當地接待單位安排為準。
19. 如因風雪大霧影響而引致航班因安全理由未能依原訂時間起飛，團隊須接受航空公司的安排改乘航空公司指定的新班次及時間出發，團友不得藉詞要求退出。本公司務請各團友須自行購備適合的旅遊保險，以確保在旅遊期間萬一遇上風雪大霧，亦可得到最全面之保障。
20. 酒店在未獲得有關單位按國家規定的標準正式評級期間，本公司以準★(鑽)星級或★(鑽)星級標準標示，以供參考。
21. 如單數客人報名，將不能安排與其他客人夾房，客人須補回單人房附加費；或組合參團人數為單數，如3人、5人等等，客人須預繳單人房附加費。3人或以上之單數組合可選擇試做三人房，三人房通常為兩張單人床或一張雙人床+加床或三張單人床，而加床通常為單人床或移動式摺床又或沙發床。另本公司會以各貴賓報名之先後次序，而順序安排與其他同性別之團友同房；最終在出發前如未能安排與其他同性團友同房或本公司未能安排三人一房，客人不得藉故反對或退出，亦不可藉此要求賠償或退團，敬請留意。
22. 酒店根據行程表內所列之酒店或同級。以兩人共用、雙人房為標準(一張雙人床或兩張單人床)。如客人單人報名參團，本公司將先安排與其他同性客人入住雙人房，或安排入住三人一房，即為雙人房加床(房間面積不變而後加床)或三張單人床。而旅行社最後未能安排客人與其他單人團友夾房，客人須另付單人房附加費。凡有要求，例如(素食、三人房、補單人房、大床房等)，本公司當盡力安排，但能否安排，須視乎實際情況，以酒店安排為準，安排不到，客人不得藉故反對或退出或向本公司索償。
23. **門票優惠**：持回鄉證港澳長者65歲至69歲/70歲或以上享受門票優惠的，**報團時減收**，買門票時需出示有效回鄉證給工作人員檢查。在旅途中則不退任何優惠門票差額，客人不得藉故反對或退出，亦不可藉此要求賠償或退團，敬請留意。
24. 報名後，客人不論任何原因，於出發前、出發當日缺席或旅程中退出(包括被當地海關或移民局拒絕入境)旅行團中包括之所有食宿、交通及行程均作自動放棄論(同行者亦不得享用)，所繳之費用概不發還。自行離團的客人，離團後之責任自負，一切後果與本公司或其委託之接待機構單位無關。
25. 十二歲以下小童收取之團費，是指住宿不佔床位及景點門票以小童價計算，但有部份景區並非用年齡去分別小童或成人收費，而是以身高、體重、體形來計算收費的。凡小童在此情況下超出當地標準，需補回實收門票之差價。另小童必須入住全數是其組合內人士使用之房間，不能入住與其他組合人士之房間。如需要占床位，則以成人收費計算，請於報名時提出。
26. 若只有一位成人帶一位小童報名參團，該小童須繳付成人費用，本公司安排全程入住一間雙人房，不能要求安排其他客人共住一間房而付小童費用。15歲以下顧客必須與父母或監護人同行。滿15歲而未滿18歲，如非與父母或監護人同行，則須由父母或監護人同意，並於報名表簽署作實及具備一份合適的旅遊綜合保險。
27. 顧客如在旅途中終止旅程或突然退出或不參與任何團體活動(如膳食、觀光、住宿等)，均作自動放棄論，所繳費用概不退還。本公司保留最終決定權及解釋。
28. 行程中各項活動皆按整體需要而設計，惟旅客參加此等活動時，應遵守服務人員之指引及安排，並先衡量個人之年齡、體格、健康狀況、當時天氣環境及活動內容等，以評估應否參與，並承擔由此而引致之一切責任後果。當旅客認為有需要時，更應自行尋求醫生或專業人士提供之意見。
29. 根據各國或旅遊目的地Covid-19新冠防疫政策情況，請客人有心理準備和預約假期，所有行程、景點、餐食、航班、車船等安排，均可能會因新冠Covid-19防控而取消或調整，包括可能會被隔離檢疫，本公司將根據航空公司及有關條例作出安排。為保障客人健康和行程順利，請客人購買合適的旅遊綜合保險以作保障。
30. 根據各國或旅遊目的地Covid-19新冠防疫政策情況及最新防疫要求。視乎實際情況，本公司行程會因應各國防疫政策公佈之防疫指令作出調整或更改或取消旅行團，團友不得藉詞向本公司索償。為保障客人健康和行程順利，出團當日，本公司服務人員有權拒絕身體不適、發燒、有急性呼吸道感染等病徵的旅客隨團出發，而有關旅客或可能會

被航空公司或當值之移民局或海關人員拒絕登機出發。在適用法律許可的最大程度下，團費將不獲退款，請客人購買合適的旅遊綜合保險以作保障。

31. 旅客如在旅程中確診 COVID-19，無論受到當地政府隔離或其他檢疫或檢測要求影響與否，為確保其他旅客之安全及健康，確診旅客及其密切接觸的同行旅客必須在確診當天離團，無論及後旅客康復或檢疫結果顯示為陰性與否，皆不能重歸旅行團。旅客因而未有使用的景點觀光、行程、酒店住宿、餐飲、交通及航班安排等，旅客將不獲任何退款。所有額外安排之費用，包括但不限於隔離酒店費，全均由旅客自行承擔。
32. 根據旅遊業監管局指令，若旅行團作出保證出發的陳述、保證或承諾，其後卻非因迫不得已理由（外遊）取消該旅行團，該代理商須於發出取消通知後的七個工作日內（發出通知當日不計），退還或安排退還顧客所繳付的款項，及賠償團費的 15%（以港幣\$1,500 元為上限）。
33. 根據旅遊業監管局指令，本公司有權在參加人數不足 15 人、因機位/酒店/交通問題或旅客被拒發簽證等情況下，視團隊天數，於出發前1-14天通知取消旅行團，除已獲簽發之簽證(或已支付的稅項)費用外，其餘所繳交款項均可退回。詳情請參閱本公司有關旅客更改/轉團/取消及退款/細則條款
34. 旅客必須取得徵費印花收據，方可獲得[旅遊業賠償基金]的保障。Travellers must obtain a receipt with a levy stamp to be protected by the Travel Industry Compensation Fund.」。
35. 根據旅遊業監管局關於『因迫不得已理由而取消旅行團』指引，旅行社如因「迫不得已理由」取消旅行團，處理旅客/團員退款時可收取退票費，退票費之確實金額以交通服務供應商(包括但不限於航空公司)為準；及收取本公司列明的手續費、其他手續費等。
36. 「迫不得已理由（外遊）」（ reasons beyond control (outbound)）指戰爭、政治動盪、恐怖襲擊、天災、疫症、惡劣天氣、交通工具發生技術問題、載運機構臨時更改班次或取消服務、罷工、工業行動、旅遊目的地政府或世界衛生組織發出旅遊警示（警告）、香港特別行政區政府發出紅色或黑色外遊警示、不可抗力事件，以及業界不能控制的其他不利離開香港或在香港境外旅遊的情況；
37. 客人報名前，請細閱本公司有關旅遊的旅客報名須知、報名手續、付款方法、簽證須知、相關費用的收/退款安排、額外注意事項、旅客旅遊須知、責任細則、合約條款、個人資料保護、私隱條例聲明等旅遊細則條款。旅客請務必充分閱讀並理解本公司提供的服務/活動資訊及旅遊細則條款。亦請將各條款細則轉述給同行之人士。
38. 「如果你日後將會或之前曾經從本公司購買一項外遊服務或 安排，而該項服務或安排與現在計劃購買的外遊服務或安排 關乎同一次旅程，請你屆時或現在通知我們，以便我們將那 些服務及／或安排合併為外遊服務組合並繳付徵費，從而使 你獲得旅遊業賠償基金的保障。
39. 如因天氣及各種情況影響而引致航班因安全理由未能依原訂時間起飛，團隊須接受航空公司的安排改乘航空公司指定的新班次及時間出發，團友不得藉詞要求退出。本公司務請各團友須自行購備適合的旅遊保險。
40. 行程上所有圖片只供參考。