



# 旅友專業旅遊有限公司 BEST FRIENDS TRAVEL LIMITED

網址：[www.bestfriendstravel.com.hk](http://www.bestfriendstravel.com.hk) 電郵：[webmaster@bestfriendstravel.com.hk](mailto:webmaster@bestfriendstravel.com.hk) Facebook.com/travelchinamaster

**論起旅遊，論起旅途上的朋友，就論起旅友！ 想起旅遊，想起旅友，就想起旅途上的朋友！**

湖北 恩施 恩施土司城 土家女兒城風情街 恩施大峽谷 七星寨 絕壁棧道 雲龍地縫  
彩虹瀑布 雲龍瀑布 利川 騰龍洞 梭布垭石林 鶴峰 中國仙本那一屏山峽谷 地心谷  
宣恩 仙山貢水—墨達樓 文瀾橋 貢水夜景 來鳳 仙佛寺 酉水河風光 咸豐 世界文化  
遺產—唐崖土司城 唐崖牌坊 武漢 東湖 八天自然文化之旅

**賞花限定季節：每年的春季2月-3月，安排遊東湖-梅園賞梅花，每年的春季3月，安排遊東湖-櫻園賞櫻花**

團號：CS-WUHC-8T/CS-WUHC-8A 牌照號碼：353193 CRH(動車D/高鐵G/ 查詢電話：27712399

成人團費： 小童團費： (十二歲以下，不佔床位) 出發日期：

航空公司：CZ(MF)(中國南方航空/廈門航空)/HU(Y8)CA(中國國際航空)ZH(KY)(深圳航空/昆明航空)HO(吉祥航空)  
G5(華夏航空) DZ(東海航空)SC(山東航空)

本團特點：

- 行程由極富實踐經驗的資深旅遊策劃顧問**多次實地行走考察、精心規劃，細心安排，行程豐富順暢，並不安排購物商店、不設車上售賣、不設自費景點、行程內亦無隱藏收費，全包門票景區環保車纜車等，為保障客人私隱和安全，不設隨團商業跟拍、航拍、旅拍，帶您深度暢遊湖北恩施，盡覽恩施絕美景點，觀賞自然風光美景，領略人文民俗文化。**
- CRH和諧號往返：香港西九龍高鐵站或深圳(北站)—CRH(動車D/高鐵G)—武漢，直接省時，方便快捷。
- 舒適快捷安排：重本安排乘坐CRH(動車D/高鐵G)前往宜昌或恩施，節省長途車程。
- 或優選好航班、更多航班選擇：中國民航客機香港/深圳→武漢→深圳/香港。香港集合至深圳寶安機場粵港車牌跨境巴士/旅遊車/豪華商務車或船往返接送或香港國際機場集/散。
- 精心嚴選優質住宿安排：下榻當地頂級或高等級酒店或獨具特色的精品民宿酒店，令旅程更舒適。
- 貼心為您安排：沿途提供礦泉水或蒸餾水給貴賓隨意飲用，沿途安排品嚐當地特色風味。
- 選乘當地豪華寬敞舒適旅遊專車：用車參考4-6人採用豪華7座-18座，7-9人採用15-19座，10-16人採用24(2+1座)-25(2+1座)-26(2+1座)-28-30-33-35-36-37-38座+，17-25人採用30-34-35-36-37-38-39-45座+，每團限定約20人左右。10人+本公司將會以豪華2+1座或傳統VIP2+2座(車齡2年內)旅遊車為主要用車，帶給您舒適的旅途體驗(特殊公路及景區內和動車站及機場等接送交通除外)。
- 悉心為您安排：10位團友起即可安排香港領隊隨團，當地接待一團一專車(特殊公路及景區內交通除外)。
- 為保證接待質素：絕不安排和當地旅行社團隊及當地旅客散客併團併車(景區內交通除外)，讓您更多時間觀光遊覽。帶您樂遊湖北恩施、影攝恩施大峽谷。
- 暢遊中國土家族社會文化、物質文化的縮影—恩施土司城及土家生活民俗文化的縮影—土家女兒城，感受濃郁的民族風情。
- 細意暢遊：被譽為全球最美麗的大峽谷，萬米絕壁畫廊、千丈飛瀑流芳、百座獨峰矗立、十里深壑幽長，雄奇秀美的世界地質奇觀—恩施大峽谷。
- 觀景安排：被譽為“中國仙本那，世外古桃源”的屏山峽谷。
- 賞景安排：世界第一奧陶紀石林—梭布垭石林，狹縫秘境、化石古蹟隨處可見，堪稱一座遠古地質博物館。經中山大學、中國地質大學考證，確定石林形成4.6億年前的奧陶紀時期，整個石林猶如一座海底迷宮，美輪美奐。
- 武漢東湖素有“春蘭、秋桂、夏荷、冬梅”之美譽，武漢東湖梅花盛開約每年的春季2月-3月左右，櫻花

團號：CS-WUHC-8T/8A 牌照號碼：353193 竭誠服務 顧客為本 素質為先 生效日期：OCT/2024

盛開約3月左右。

**第一天：香港西九龍高鐵站或深圳(北站)－CRH(高鐵 G/動車 D)(車程約 5 小時左右+1Hr)  
－武漢－CRH(高鐵 G/動車 D)(車程約 2 小時左右+1Hr)－宜昌(晚餐)(品嚐楚菜風味)**

請於是日在香港指定時間，地點集合或在香港西九龍高鐵站集合，乘 CRH(動車 D/高鐵 G)往湖北省首府－武漢(優先安排直達車次)或乘搭跨境巴士/旅遊車往深圳(北站)或香港西九龍乘搭 CRH(動車 D/高鐵 G)往深圳(北站)轉乘 CRH(動車 D/高鐵 G)往湖北省首府－武漢。抵達後，轉乘搭 CRH(動車 D/高鐵 G)往宜昌。CS-WUHC-8T  
或

**第一天：香港/深圳→(航程約 2 小時左右+3Hr)武漢－CRH(高鐵 G/動車 D)(車程約 2 小時左右+1Hr)－宜昌(晚餐)(品嚐楚菜風味)**

請於指定時間，在香港國際機場或香港九龍指定地點集合，或安排乘搭粵港車牌跨境巴士/旅遊車或豪華商務車或船前往深圳寶安機場，乘搭中國民航客機飛往湖北省首府－武漢。抵達後，轉乘搭 CRH(動車 D/高鐵 G)往宜昌。CS-WUHC-8A 宜昌古稱夷陵，是湖北省第三大城市，是長江三峽大壩所在地，長江的上、中游分界地。是渝鄂湘三省市交匯地，為歷代兵家必爭之地，歷史悠久，文化燦爛。是楚文化的發祥地之一。

晚宿宜昌五星級(五鑽)標準宜昌阿爾·寶閣麗酒店或富力皇冠假日酒店或雅閣璞邸酒店或均瑤國際酒店或恆大酒店或宜昌馨島國際酒店或桃花嶺飯店或宜昌三峽賓館或同級。

**第二天：宜昌～恩施(高坪)地心谷(高空玻璃橋、絕壁棧道、洗心谷(潭)、石門河風光、石門古橋、地心洞天、巴鹽古道+觀光電梯、景區觀光車)～恩施(夜遊土家女兒城風情街)(早/午/晚餐)**

早餐後，乘車往恩施，恩施州是湖北省唯一的少數民族自治州。恩施州享有“鄂西林海”、“華中藥庫”、“煙草王國”、“世界硒都”之稱號。地心谷景區(石門河)，位於恩施建始縣高坪鎮。恩施地心谷屬珍奇高山喀斯特岩溶嶂谷地貌，鬼斧神工的景區地質奇觀形成於 2.5 億年前三疊紀，其岩溶嶂谷區以長、聞名於世，集「幽、險、奇、秀、古」於一體。景區還有中國最古老的「巴鹽古道」。巴鹽古道從川東至湖南鳳凰古城，全長約 2400 公里。恩施地心谷景區的這一段，是巴鹽古道中絕美的一段。它是官道、商道、鹽道的總稱，是巴文化、巴渝文化、巴蜀文化的交匯處，是全國漢文化與多民族文化融合的成功範例。專家經過研究，巴文化是楚文化的基礎，楚文化是漢文化的前身，漢文化是中華文化的主體。景區有六大遊覽區“地心天塹、地心奇觀、巴鹽古道、地心洞天、地心秘境、巨猿暗河”峽谷幽深，眾多的珍稀植物，充足的負氧離子，被譽為天然氧吧。慢步玻璃懸浮橋、絕壁棧道，觀賞地心谷石門河風光。之後乘車往恩施土家女兒城。土家女兒城是中國土家生活民俗文化的縮影，女兒街位於古城中心，是古城的代表，街道依山而建，順水流而設，灰色角礫岩鋪成，古色古香的吊腳樓建築和小橋流水式的佈局，集特色餐飲、娛樂、購物、住宿、旅遊、休閒為一體。在這裡，薈萃了恩施特色，民族工藝，土苗風情，土特產品等等。

晚宿恩施準五星級標準(四鑽/五鑽)紫荊國際酒店或瑞享國際酒店或奧山雅閣酒店或華美達安可酒店或慕尚國際酒店或怡程酒店或 X·Hotel 或萬華國際酒店或武陵國際酒店或同級。

**第三天：恩施～世界第一奧陶紀石林－梭布垭石林風景區+乘景區電瓶車～恩施土司城～宣恩(仙山貢水－觀光小火車、民族風情街－興隆老街、寨遇廣場、貢水河音樂噴泉夜景)(早/午/晚餐)(品嚐農家風味)**

早餐後，乘旅遊車往梭布垭石林景區，梭布垭石林景區是典型的喀斯特沉積岩地貌。當地屬亞熱帶山地濕潤氣候，四季分明、草木蔥蘢、自然景色十分迷人。整個石林景區狀若一隻巨大的葫蘆，四周翠屏環繞、群峰競秀、林中遍佈奇岩怪石、形狀各異，有的婀娜多姿。景區內獨特的“溶紋”、“戴冠”景觀，是一大亮點，狹縫秘境、化石古跡隨處可見，堪稱一座遠古地質博物館。經考證，確定石林形成 4.6 億年前的奧陶紀時期，整個石林猶如一座海底迷宮，美輪美奐。乘車往遊覽恩施土司城。恩施土司城是土家族地區仿古土司莊園建築群，是全國唯一一座規模最大、工程最巨集偉、風格最獨特、景觀最靚麗的土家族地區土司文化標誌性工程。傳統的幹欄民居吊腳樓、擺手堂、官言堂、書院、月臺、戲樓及各類居室的土家族衣食住行、婚喪嫁娶的古樸陳設等融為一體，亭榭樓閣，錯落有致，雕樑畫棟，賞心悅目，雕花門窗原始古樸，集土家族建築、雕刻、繪畫藝術



之大成。是土家族社會文化、物質文化的縮影。之後乘車往**恩施土家族苗族自治州宣恩縣**。**仙山貢水景區是恩施土家族苗族自治州宣恩縣城沿貢水河而打造的一條景觀帶，乘觀光小火車**沿著貢水河畔，穿過草坪、河流，路邊的樹葉沙沙作響，絲絲微風，碧波蕩漾，風光旖旎。慢步民族風情街，老宣恩通道，感受宣恩縣歷史，欣賞興隆老街璀璨夜景。寨遇廣場“寨遇”寓意再次相遇、再來相遇，觀賞貢水河音樂噴泉夜景。

**晚宿宣恩準五星級（四鑽五鑽）標準宣恩今典君瀾大酒店或錦江都城酒店或金源國際酒店或同級。**



#### **第四天：宣恩～來鳳(仙佛寺、觀音像、摩崖佛像、西水河風光)－咸豐(世界文化遺產－唐崖土司城、唐崖古牌坊)～宣恩(早/午/晚餐)(品嚐土家風味)**

早餐後，乘旅遊車往來鳳縣，來鳳縣位於湖北省西南部，在湘、鄂、渝三省市交界處，素有“一腳踏三時之稱”。來鳳山水融匯武陵神韻，自然風光秀麗，**仙佛寺**內摩崖造像群（俗稱咸康佛）在西水河邊佛潭岩上，上依絕壁，下臨深潭，幹欄式廟宇直伸河沿，坐西朝東、依山臨水，憑欄遠眺，遠山如黛，丘陵起伏，景色迷人。寺外古木參天，夏日也非常涼爽。仙佛寺集儒、釋、道三教於一體，是土家族、苗族豐富民俗文化和宗教文化的縮影。**仙佛寺是我國開鑿年代最久遠的石窟寺之一。開鑿早於莫高窟。**據同治來鳳縣誌記載，仙佛寺建鑿於（東晉）咸康元年五月（西元 335 年），距今已有 1600 多年的歷史，其開鑿年代早于敦煌莫高窟（前秦建元二年，西元 366 年）、雲岡石窟（北魏興安二年，西元 453 年）和龍門石窟（北魏孝文帝遷都洛陽，西元 493 年）。乘車往遊覽**世界文化遺產－唐崖土司城遺址**，唐崖土司城遺址距咸豐縣城 30 公里，是湘、鄂、渝、黔少數民族地區最大、保存最完好的土司城遺址，堪稱「土司制度的實物見證，山地城市建設的典範，多民族文化融合發展的結晶」。土司城址始建於元朝末年，鼎盛於明天啟年間，廢於清雍正十三年（西元 1735 年）的「改土歸流」。現存的唐崖土司城址遺址基本保持了歷史格局，原有的 3 街 18 巷 36 院落仍清晰可見，基本保持歷史風貌。土唐崖土司城遺址歷史上建有衙署、帥府、官言堂、書院、存錢庫、牢房、營房等等。目前土司城遺址保存最為完整的石碑坊，是明啟三年（西元 1623 年）修建的。刻著各種浮雕圖案。牌樓正面的唐崖河畔，存有石宿、石馬各兩尊，石人儀態莊嚴肅穆。

**晚宿宣恩準五星級（四鑽五鑽）標準宣恩今典君瀾大酒店或錦江都城酒店或金源國際酒店或同級。**

#### **第五天：宣恩～鶴峰縣(屏山峽谷－絕壁棧道、罡步天梯、步雲亭、阿打鋪子、桃花渡口+單程峽谷觀光船或往返觀光船)～宣恩(仙山貢水－墨達樓、侗族風雨橋－文瀾橋、貢水河美景)(早/午/晚餐)(品嚐宣恩烤活魚風味)**

早餐後，乘旅遊車往恩施土家族苗族自治州鶴峰縣的屏山村被譽為“**中國仙本那，世外古桃源**”的屏山峽谷。屏山峽谷因山頂平曠、山側屏立而得名。屏山峽谷谷地形地貌奇特，山體形態變化多樣，四周峭壁聳立，溪流環繞，峰巒與河谷底部高差 1000 米以上，形成罕見的峽谷和地縫風光。峽谷集險、奇、秀為一體，群山巍峨、山巒疊嶂、林海濤湧、瀑布流泉、峽谷奇峰、氣勢磅礴甚是壯觀，可以說是一步一景，美不勝收。

當晴天時的正午，屏山峽谷的水在陽光的照射下清澈透亮，飄浮在水面的小船像是懸浮在半空中，好像被 P 上去的一樣，因而被網友稱為“**中國仙本那**”。但是這裡畢竟是自然風光，**水質及懸浮效果受天氣季節時間的影響會有所不同**。春季 3-4 月水質比較清澈，夏季多雨，水質相對沒那麼清澈。秋季天氣降溫之前，水面很容易起霧。冬季是一年之中雨水降水量最少，**水最清澈的季節**。因為峽谷內海拔較低，冬季峽谷河水也不會結冰，不影響遊船觀光。

**(特別安排：視天氣而定在冬春季 11 月-3 月，本公司安排團友在屏山峽谷景區--秘境懸浮體驗區，體**



驗小木船拍懸浮照約 2-10 分鐘，時間安排視現場景區體驗區人數而定)。

之後乘車往宜恩。仙山貢水景區是恩施土家族苗族自治州宜恩縣城沿貢水河而打造的一條景觀帶，沿河兩岸分佈著墨達樓、民族風情街、老街和橫跨貢水河的文瀾橋、以及河面上的音樂噴泉等景觀。宜恩的新地標墨達樓坐落在貢水河畔，坐南朝北，依山體由低到高呈五梯台進式，造型俊俏，似飛龍戲水，建築為南方穿鬥式純樸卯結構，建築佈局別具匠心，錯落有致。墨達樓集宜恩土司文化、土家族文化、地域文化之大成，是宜恩城內一定要打卡的地方之一。

晚宿宜恩準五星級 (四鑽五鑽) 標準宜恩今典君瀾大酒店或錦江都城酒店或金源國際酒店或同級。

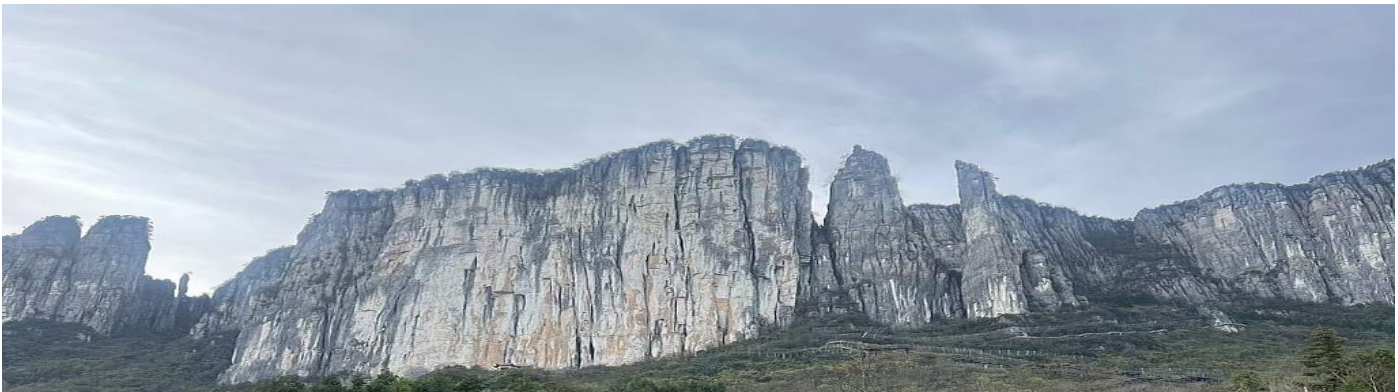
或晚宿恩施五星級 (五鑽) 標準紫荊國際酒店或瑞享國際酒店或奧山雅閣酒店或九洲國際大酒店或同級。



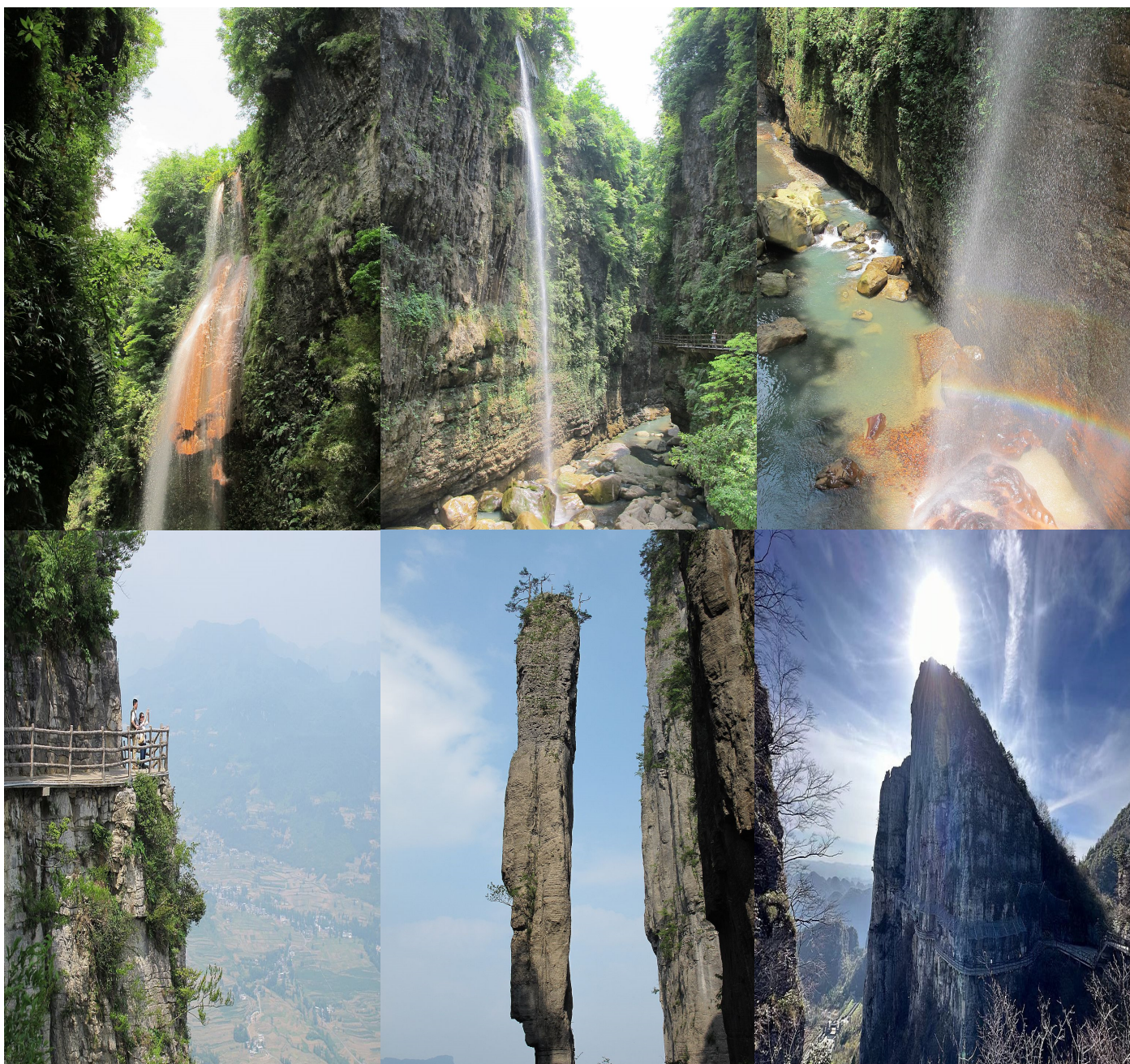
**第六天：宜恩～恩施大峽谷+乘觀光車+乘單程索道+乘扶手/垂直觀光電梯(七星寨景區—絕壁棧道、一炷香、玉筆峰、玉女峰、雲龍地縫景區—彩虹瀑布)(早/午/晚餐)**

早餐後，乘旅遊車往恩施大峽谷，恩施大峽谷位於湘、渝、鄂三省交界處，是清江流域最美麗的一段，被譽為全球最美麗的大峽谷，萬米絕壁畫廊、千丈飛瀑流芳、百座獨峰矗立、十裡深壑幽長，雄奇秀美的世界地質奇觀，被專家譽為與美國科羅拉多大峽谷不分伯仲。大峽谷的“鎮谷之寶”一炷香，高 150 米，柱體底部直徑 6 米，最小直徑只有 4 米，在同類喀斯特地貌中十分罕見，為恩施大峽谷標誌性景觀。峽谷中遍佈絕壁懸崖，千仞孤峰，壯觀地縫，原始森林，鄉村梯田，一炷香、情侶峰、絕壁長廊、大地山川，步步為景，美不勝收。雲龍地縫呈“U”型，上下垂直一致，全長 3600 米，平均深 75 米，是奇異獨特的喀斯特景觀。雲龍地縫外部絕壁巨壑環抱，山巒疊障，地形多變，地縫內流水淙淙，飛瀑跌落，五彩黃龍瀑布、彩虹瀑布、雲龍瀑布、冰瀑、沐撫飛瀑都是觀景的好去處。這裡是“東方情人節—土家浪漫女兒會”的發源地之一，這裡是中國最大峽谷實景音樂劇《龍船調》的所在地，這裡是“地球最美麗的傷痕”—雲龍地縫的所在地，這裡是被外媒評為中國最美的 40 個景點之一“一炷香”的所在地，這裡被譽為“世界地質奇觀、東方科羅拉多”。

晚宿準四星級 (三鑽/四鑽) 標準恩施大峽谷度假村酒店或恩施大峽谷歡悅山居假日酒店或恩施大峽谷雲隱·樂野民宿或恩施大峽谷俠客行度假酒店或雲崖之上酒店或梵塵里·民宿或漫山民宿或欣之堡·遠山民宿或同級。







## 第七天：恩施大峽谷～利川(騰龍洞+乘電瓶車)～恩施站～CRH(動車 D/高鐵 G)(車程約4小時20分鐘左右)～武漢(早/午/晚餐)(品嚐湖北魚宴風味)

早餐後，乘車往利川騰龍洞。騰龍洞屬大巴山與武陵源交匯部，地處清江的發源地。是中國目前最大的溶洞之一，世界特級洞穴之一。騰龍洞洞穴系統由旱洞(騰龍洞)、水洞(落水洞)、地下伏流和古河道組成，洞中有山，山中有洞，水洞旱洞相連。洞中景觀千姿百態，神秘莫測，洞外風光山清水秀，水洞口的臥龍吞江瀑布落差20余米，吼聲如雷，氣勢磅礴。騰龍洞洞口高74米，寬64米，也只有親自站在洞口，才能感受到騰龍洞帶給您的震撼。在騰龍洞旅遊，除了欣賞那震撼的洞穴外，里面還有兩場表演，一場是鐮射秀表演，另一場是大型的原生態歌舞《夷水利川》表演。乘電瓶車到騰龍洞深處，會發現這裡有一個劇場，這就是全國唯一的集鐮射、音效、視頻、水幕、煙霧、燈光於一體的“鐮射表演”，鐮射表演水幕高5米、寬20米，就是利用這個水幕為現場觀眾講述了一個關於騰龍洞的美麗傳說。表演內容包含騰龍洞的地質形成、火山噴發、山崩地裂、鬥轉星移、溪水湖泊、巨龍噴火、孔雀開屏等場景片段，演繹出中華圖騰龍與土家圖騰白虎之間由衝突到和解的一段美麗神話，展現出騰龍洞與龍的故事由來和中華民族融合團結的歷史主題。乘電瓶車或沿步行道看另一場是土家族情景歌舞《夷水麗川》表演，此劇通過歌舞的形式向遊客們展示土家先民在大遷徙過程中的艱辛歷程、與大自然搏鬥的頑強精神以及土家族的風土人情。通過舞蹈、對唱配合解說等多種形式，展示了毛古斯、西蘭卡普、哭嫁、女兒會、六口茶等經典土家民俗文化。(表演視乎景區安排或可能取消，參考時間激光表演時間)



上午約 10：20 左右或 15：20 左右，歌舞表演時間上午約 11：30 左右或 16：20 左右，以景區實際安排為準。  
午餐後，乘旅遊車往恩施高鐵路乘坐 CRH(動車 D/高鐵 G)(二等座)往武漢。

晚宿武漢五星級(五鑽)標準萬達瑞華酒店或襄投萬豪酒店或洲際酒店或新世界酒店或富力萬達嘉華酒店或世茂希爾頓酒店或香格里拉大酒店或開元大酒店或保和皇冠假日酒店或錦江國際大酒店或富力威斯汀酒店或漢陽威斯汀酒店或馬哥孛羅酒店或聯投麗笙酒店或江城明珠豪生大酒店或漢口喜來登大酒店或華美達光谷大酒店或光谷皇冠假日酒店或光谷凱悅酒店或光谷希爾頓酒店或楚天粵海國際大酒店或新華 voco 酒店或武漢會議中心或泛海費爾蒙酒店或同級。



第八天：武漢(早餐)(黃鶴樓+乘电瓶车、登樓眺望—武漢長江大橋(4月-5月、9月-2月9日(號))或東湖—聽濤景區(6月-8月)或磨山景區—梅園(2月10日-3月15日)或磨山景區—櫻花園(3月10日-31日)—武漢站—CRH 高 G/動車(車程約 5 小時)—香港西九龍高鐵路或深圳(北站)轉—CRH 高鐵 G/動車 D(車程約 15 分鐘)—香港西九龍高鐵路或深圳(北站)轉旅遊巴(直通巴士)往香港

或

第八天：武漢(早餐)(黃鶴樓+乘电瓶车、登樓眺望—武漢長江大橋(4月-5月、9月-2月9日(號))或東湖—聽濤景區(6月-8月)或磨山景區—梅園(2月10日-3月15日)或磨山景區—櫻花園(3月10日-31日)→深圳/香港

限定季節：每年的春季 2 月 10 日-3 月 15 日，安排暢遊東湖磨山景區—梅園賞梅花，每年的春季 3 月 10 日-28 日，安排暢遊東湖磨山景區—櫻園賞櫻花。

早餐後，乘車往遊覽江南三大名樓之一的黃鶴樓，黃鶴樓素有“天下江山第一樓”之美譽。其始建於三國時期，屢毀屢建，現在的黃鶴樓是 80 年代以清代“同治樓”為原型設計重修的，外形雄偉壯觀，古樸典雅，是武漢市的標誌建築。武漢長江大橋建築宏偉，於 1957 年建成通車，橫跨于武昌蛇山和漢陽龜山之間，是長江上第一座的跨江大橋。大橋公路鐵路兩用，第一層行火車，第二層行汽車。或乘旅遊車遊覽武漢東湖，東湖風景名勝區是中國最大的城中湖，東湖湖岸曲折，碧波萬頃，青山環繞。東湖的花木品種繁多，一年四季不斷開放，其中尤以春蘭、夏荷、秋桂和冬梅最為著名。磨山景區以秀麗的山水、豐富的植物、別致的園中園和濃郁的楚風情而著稱，其三面環水、六峰逶迤，各種觀賞性的花和樹種成千上萬，有東湖梅園、杜鵑園、盆景園、櫻花園、桂花園等，東湖梅園中聚集 206 種梅花，為全國之最。古梅園是全國唯一將古梅集中養護、集中管理、集中展示的地方，走進古梅園，不時可以看到蒼虯的古木樁上開出滿樹雪白的梅花，每年的春季約 2 至 3 月左右，東湖梅園梅花盛開，屆時喜愛梅花的團友，可在梅園中欣賞到平時難得一見的珍貴梅花品種。東湖櫻園共有 1 萬多株櫻花，品種達 52 個，八重垂枝櫻、關山櫻、雲南早櫻都是櫻花中的極品。近年來，在櫻花樹下成片種植了大量的二月蘭、油菜花等地被植物，紫色的二月蘭、金色的油菜花與櫻花相映成趣，是遊客的拍照留影絕佳之地。櫻花盛開約 3 月中旬到 4 月中旬左右。乘旅遊車往武漢高鐵路乘坐客運專線 CRH(動車 D/高鐵 G)往香港西九龍高鐵路(優先安排直達車次)或乘 CRH(動車 D/高鐵 G)到深圳(北)轉乘跨境巴士/旅遊車或轉乘 CRH(動車 D/高鐵 G)往香港西九龍高鐵路散團或香港九龍指定地點散團。或乘車往武漢機場，乘搭中國



民航客機飛往深圳機場或香港國際機場，或安排乘搭**粵港車牌跨境巴士/旅遊車或豪華商務車或船**往香港九龍指定地點，散團。或香港國際機場散團，**結束愉快行程！**

行程至此結束

祝君旅途愉快！

**注意事項：**

1. 團費並不包括機場稅、燃油附加費、行李保險費、行李生小費、行李超重費、行李保管費、旅遊綜合保險費、手續費等
2. **團費是以乘搭CRH(動車D/高鐵G)鐵路列車二等座票為標準報價。**
3. **旅行團服務費：領隊、導遊、司機服務費HKD120X8天=全程HK\$960；**
4. 每團之出發人數不足10人或以下，本公司保留安排派出外遊領隊隨團出發之權利，由當地導遊接待，旅行團服務費：**導遊、司機服務費HKD60X8天=全程HK\$480；**當地導遊一般以普通話或英語為主要講解語言。本公司將會安排領隊或公司職員在集合地點香港西九龍高鐵站/口岸至深圳北站往返接送，為客人辦理手續。
5. 為客人之安全及利益著想，本公司建議旅客參加旅行團時，出發前應購買合適的個人旅遊綜合保險，以作保障，若參團者在茶會前或旅行團出發前，未能提供任何個人旅遊保險資料，本公司將會取消參團者之定位及一切已繳付之團費。
6. **團費已包括0.15%印花費，受香港旅遊業「旅遊業賠償基金」及「旅行團意外緊急援助基金計劃」保障。**
7. 旅遊業賠償基金保障：旅行團及套票收據上蓋有團費0.15%印花費，乃受旅遊業賠償基金所保障。「旅行團意外緊急援助基金計劃」為參加旅行團外遊時因意外導致傷亡之團員，提供經濟援助。詳情可致電旅遊業賠償基金管理委員會秘書處查詢。若於付款時因電腦等印花系統故障而未能取得印花，請於出發前到本公司補領補印。
8. 顧客如在旅途中自行離團或放棄行程，離團後之責任自負，一切後果與本公司和其接待委託公司單位機構無關。
9. 以上行程及住宿酒店只供參考，風味餐及行程次序可能有調整變動，均以當地接待單位安排為準。
10. 行程中紀念館、博物館，各景點、寺廟、節目表演活動等，如因各種因素或風雪天氣或如適逢休息日等，而不開放，本公司則退回門票費用或更換景點，不另作通知，均以當地接待單位安排為準。
11. 索道纜車偶爾受風雪或其他因素影響停開，我公司不作另行通知，屆時將改其他景點代替或退索道纜道費，均以當地接待單位安排為準。
12. 冬季景區環保車道路可能結冰、索道或者電梯可能因為天氣原因而暫時停運、酒店水管可能因為受凍而暫時性停水、電線可能因為積雪的積壓而暫時性的斷電等等，可能會給您的旅行帶來暫時的不便。
13. 山區地區，氣候環境變化大，飲食和住宿條件較差，行程中某些地區有可能缺水停電，有可能沒有洗滌的條件。
14. 酒店在未獲得有關單位按國家規定的標準正式評級期間，本公司以準★星級標準或網評(三鑽/四鑽/五鑽)標準標示，以供參考。
15. 觀賞晨曦、日出、日落，晚霞、花季等自然景觀，屬自然現象，視乎天氣而定。請客人留意。
16. 各地植物花期、森林秋色等景觀時間極其短暫，如遇天氣及其他因素，如下雨、暖流、氣溫寒冷等等，而令花季或秋色觀賞期宿短或延期或秋葉/花朵凋謝或花朵未能綻開。本公司仍根據行程所列景點前往遊覽觀光，但是可能看不到植物開花或秋葉風光，請客人留意。
17. 以上行程出入境口岸、航班時間只供參考，以香港、深圳、武漢、恩施為出入境口岸調動，如有變動以茶會公佈為準。可能會更改為至香港機場往返，客人需補回差價(香港機場稅、香港機場保安費、香港燃油附加費、中國至香港機場稅等)。
18. 旅客入住中國境內酒店時，相關部門或會透過酒店前臺向旅客一併採集人像資訊及提交證件資料，敬請知悉配合。
19. 行程中某一段公路在修路或路面有可能受雨季或冰雪影響封閉，沿途有可能車輛堵塞，路況極差，交通管制，需時等候，請客人有所心理準備，我公司不作另行通知，屆時將改其他景點代替，均以當地接待單位安排為準。
20. 如單數客人報名，將不能安排與其他客人夾房，客人須補回單人房附加費；或組合參團人數為單數，如3人、5人等等，客人須預繳單人房附加費。3人或以上之單數組合可選擇試做三人房，三人房通常為兩張單人床或一張雙人床+加床或三張單人床，而加床通常為單人床或移動式摺床又或沙發床。另本司會以各貴賓報名之先後次序，而順序安排與其他同性別之團友同房；最終在出發前如未能安排與其他同性團友同房或本司未能安排三人一房，客人

不得藉故反對或退出，亦不可藉此要求賠償或退團，敬請留意。

21. 酒店根據行程表內所列之酒店或同級。以兩人共用、雙人房為標準(一張雙人床或兩張單人床)。如客人單人報名參團，本公司將先安排與其他同性客人入住雙人房，或安排入住三人一房，即為雙人房加床(房間面積不變而後加床)或三張單人床。而旅行社最後未能安排客人與其他單人團友夾房，客人須另付單人房附加費。凡有要求，例如(素食、三人房、補單人房、大床房等)，本公司當盡力安排，但能否安排，須視乎實際情況，以酒店安排為準，安排不到，客人不得藉故反對或退出或向本公司索償。
22. **門票優惠**：持回鄉證港澳長者 65 歲至 69 歲/70 歲或以上享受門票優惠的，**報團時減收**，買門票時需出示有效回鄉證給工作人員檢查。在旅途中則不退任何優惠門票差額，客人不得藉故反對或退出，亦不可藉此要求賠償或退團，敬請留意。
23. 報名後，客人不論任何原因，於出發前、出發當日缺席或旅程中退出(包括被當地海關或移民局拒絕入境)旅行團中包括之所有食宿、交通及行程均作自動放棄論(同行者亦不得享用)，所繳之費用概不發還。自行離團的客人，離團後之責任自負，一切後果與本公司或其委託之接待機構單位無關。
24. 十二歲以下小童收取之團費，是指住宿不佔床位及景點門票以小童價計算，但有部份景區並非用年齡去分別小童或成人收費，而是以身高、體重、體形來計算收費的。凡小童在此情況下超出當地標準，需補回實收門票之差價。另小童必須入住全數是其組合內人士使用之房間，不能入住與其他組合人士之房間。如需要占床位，則以成人收費計算，請於報名時提出。
25. 若只有一位成人帶一位小童報名參團，該小童須繳付成人費用，本公司安排全程入住一間雙人房，不能要求安排其他客人共住一間房而付小童費用。
26. 15歲以下顧客必須與父母或監護人同行。滿15歲而未滿18歲，如非與父母或監護人同行，則須由父母或監護人同意，並於報名表簽署作實及具備一份合適的旅遊綜合保險。
27. 顧客如在旅途中終止旅程或突然退出或不參與任何團體活動(如膳食、觀光、住宿等)，均作自動放棄論，所繳費用概不退還。本公司保留最終決定權及解釋。
28. 行程中各項活動皆按整體需要而設計，惟旅客參加此等活動時，應遵守服務人員之指引及安排，並先衡量個人之年齡、體格、健康狀況、當時天氣環境及活動內容等，以評估應否參與，並承擔由此而引致之一切責任後果。當旅客認為有需要時，更應自行尋求醫生或專業人士提供之意見。
29. 根據各國或旅遊目的地Covid-19新冠防疫政策情況，請客人有心理準備和預約假期，所有行程、景點、餐食、航班、車船等安排，均可能會因新冠Covid-19防控而取消或調整，包括可能會被隔離檢疫，本公司將根據航空公司及有關條例作出安排。為保障客人健康和行程順利，請客人購買合適的旅遊綜合保險以作保障。
30. 根據各國或旅遊目的地Covid-19新冠防疫政策情況及最新防疫要求。視乎實際情況，本公司行程會因應各國防疫政策公佈之防疫指令作出調整或更改或取消旅行團，團友不得藉詞向本公司索償。為保障客人健康和行程順利，出團當日，本公司服務人員有權拒絕身體不適、發燒、有急性呼吸道感染等病徵的旅客隨團出發，而有關旅客或可能會被航空公司或當值之移民局或海關人員拒絕登機出發。在適用法律許可的最大程度下，團費將不獲退款，請客人購買合適的旅遊綜合保險以作保障。
31. 旅客如在旅程中確診 COVID-19，無論受到當地政府隔離或其他檢疫或檢測要求影響與否，為確保其他旅客之安全及健康，確診旅客及其密切接觸的同行旅客必須在確診當天離團，無論及後旅客康復或檢疫結果顯示為陰性與否，皆不能重歸旅行團。旅客因而未有使用的景點觀光、行程、酒店住宿、餐飲、交通及航班安排等，旅客將不獲任何退款。所有額外安排之費用，包括但不限於隔離酒店費，全均由旅客自行承擔。
32. 根據旅遊監管局指令，若旅行團作出保證出發的陳述、保證或承諾，其後卻非因迫不得已理由(外遊)取消該旅行團，該代理商須於發出取消通知後的七個工作日內(發出通知當日不計)，退還或安排退還顧客所繳付的款項，及賠償團費的 15% (以港幣\$1,500 元為上限)。
33. 本公司有權在參加人數不足 15 人、因機位/酒店/交通問題或旅客被拒發簽證等情況下，根據旅遊監管局指令，於出發前取消旅行團，除已獲簽發之簽證(或已支付的稅項)費用外，其餘所繳交款項均可退回。



34. 旅客必須取得徵費印花收據，方可獲得[旅遊業賠償基金]的保障。Travellers must obtain a receipt with a levy stamp to be protected by the Travel Industry Compensation Fund. 。
35. 根據旅遊業監管局關於『因迫不得已理由而取消旅行團』指引，旅行社如因「迫不得已理由」取消旅行團，處理旅客/團員退款時可收取退票費，退票費之確實金額以交通服務供應商(包括但不限於航空公司)為準；及收取本公司列明的手續費、其他手續費等。
36. 「迫不得已理由(外遊)」( reasons beyond control (outbound)) 指戰爭、政治動盪、恐怖襲擊、天災、疫症、惡劣天氣、交通工具發生技術問題、載運機構臨時更改班次或取消服務、罷工、工業行動、旅遊目的地政府或世界衛生組織發出旅遊警示(警告)、香港特別行政區政府發出紅色或黑色外遊警示、不可抗力事件，以及業界不能控制的其他不利離開香港或在香港境外旅遊的情況；
37. 客人報名前，請細閱本公司有關旅遊的旅客報名須知、報名手續、付款方法、簽證須知、相關費用的收/退款安排、額外注意事項、旅客旅遊須知、責任細則、合約條款、個人資料保護、私隱條例聲明等旅遊細則條款。旅客請務必充分閱讀並理解本公司提供的服務/活動資訊及旅遊細則條款。亦請將各條款細則轉述給同行之人士。
38. 行程上所有圖片只供參考。